

Les Echos de Sainte Anne

N° 81 - FÉVRIER 2016



**Bulletin d'information
du Comité d'intérêts
de Quartier des Associations
et Groupements
de Sainte-Anne**

**Permanences du CIQ :
Tous les lundis à 18h30**

Au Tempo : 388 Av. de Mazargues
Rép. Téléphonique CIQ à votre service
Tél. 04 91 76 66 39
Réunion du Conseil tous les 1er lundis
du mois à 18h30

site : www.ciq-sainteanne.fr

Maquette : Frédéric Gilly
Illustration : Anne-Marie Orsatelli-Leduc

*"Donnez-moi la sérénité d'accepter les choses que je ne peux pas changer,
le courage de changer ce qui peut l'être et la sagesse de faire la distinction entre les deux". Marc Aurèle*

*En ce début d'année je tiens à vous présenter, au nom du CIQ de Sainte-Anne,
mes meilleurs vœux pour 2016 à partager avec vos familles, vos proches et vos amis.*

Edito : « Comment en est-on arrivé là ? »

C'est une question que je me pose tous les jours et je ne dois pas être le seul. À propos de l'évolution de notre société, de nos pratiques de consommateurs, de nos rapports avec les services publics, des nouvelles technologies qui envahissent notre vie quotidienne et déroutent bon nombre d'entre nous, et de bien d'autres sujets, ce n'est pas limitatif.

Ces évolutions sont de plus en plus rapides et, à l'exception des plus jeunes générations, pour lesquelles cela ne semble pas poser trop de problème car elles baignent dans ce climat depuis leur naissance, les autres n'ont d'autres choix que de s'adapter plus ou moins bien aux nouvelles nécessités.

Mais on peut quand même se poser la question de savoir si certaines de ces évolutions vont dans le bon sens et apportent une amélioration des conditions de vie, pour nous, contemporains et

pour ceux qui nous succéderont en référence à la célèbre formule de Saint-Exupéry, à la base de toutes les réflexions sur l'écologie et l'environnement : «..Nous n'héritons pas de la terre de nos parents, nous l'empruntons à nos enfants.»

Des exemples, il n'en manque pas.

• **La voiture** est une invention formidable, mais l'usage que nous en avons fait et que nous en faisons nous rend esclaves et accros de ce mode de transport. Dans nos grandes villes, on reste souvent bloqués jusqu'à ne pas pouvoir partir de chez soi en voiture, ce qui rend caduque une des libertés publiques principales de la Déclaration Universelle des Droits de l'Homme et de notre Constitution de la République à savoir la liberté « **d'aller et de venir** ».

... (suite page 2)

C'est bon la vie chez soi !

Coviva
AGENCE D'AIDE A DOMICILE

Aide à l'autonomie Livraison de repas Aide ménagère

« Nos valeurs d'engagement, de proximité et de respect guident nos prestations délivrées au quotidien. »
David Chouraqui - Gérant de l'agence Coviva Marseille

Coviva 1 : 24 rue André Audollin - 13010 Marseille
Coviva 2 : 23 rue Jean Flajou - 13006 Marseille
Tél. : 06 83 21 20 29

www.coviva.fr

vision plus
OPTICIENS

OPTIQUE - PHOTO BERNON

OPTIQUE - SOLAIRE - LENTILLES

Galerie Marchande Géant Ste-Anne
365 Av. de Mazargues Mlle 8ème
Tél : 04 91 77 60 75

DEVELOPPEMENT 24x36
TIRAGES ARGENTIQUES
NUMERIQUES
NEGATIF CARTE USB - DVD
TRANSFERT K7 VIDEO → DVD

TOMBE A CLIC

INFORMATIQUE A DOMICILE

COURS & DEPANNAGE

Agrément "services à la personne"
Réduction d'impôt de 50% des sommes versées
CESU acceptés



06 67 22 75 69
tombeaclic@hotmail.fr

BOULANGERIE - PÂTISSERIE

Ouvert NON STOP
de 6h00 à 20h00



Artisanale
Le Pain d'Orly

04 91 29 03 30
573 - 579 av. de Mazargues - 13009

Sandwicherie - Salades - Kebab - Panini - Café
MENU FORMULE SUR PLACE OU À EMPORTER

PRIX ETUDIÉS SUR COMMANDES POUR :
Baptême - Mariage - Comité d'Entreprise - Anniversaires....
Pièces montées - Entremets - Gâteau d'anniversaire
Gâteaux de soirées - Plaque Pizza & Quiche...



PÔLE SPORT & SANTÉ

SMUC FIT

ENFANTS - ADULTES - SENIORS

GYM DOUCE
YOGA - FIT'DANSE
MULTI BODY - FIT'ZEN - ZUMBA
CHI QONG - PILATES - FIT'COMBAT
FIT'RENFO - HIP-HOP - TAI CHI

Renseignements et inscriptions auprès d'Isabelle 07 78 41 94 75 ou
isabelle.petit@smuc.fr sur notre site www.smuc.fr (Pôle Sport & Santé)

GARAGE Laurent BRETIGNIERE

Mécanicien

Réparation • Entretien • Electricité
Toutes marques

7, boulevard Baptiste-Bonnet
13008 Marseille - Tél. 04 91 23 38 60



AYONS LE REFLEXE "QUARTIER"



Vos deux maisons de retraite médicalisées à Marseille

- Des possibilités d'accueil en courts ou longs séjours
- Un accompagnement des personnes touchées par la maladie d'Alzheimer
- Des activités au quotidien et de nombreuses sorties
- Vos démarches facilitées

Korian Le Baou **Korian l'Escale du Baou**
109 Avenue de la Jarre - 13009 MARSEILLE
04 91 72 79 70 **04 91 11 30 00**

... (Suite Edito)

• **La radio et par la suite la télévision** nous ont apporté beaucoup, une ouverture sur le monde, avant de devenir des facteurs importants de l'individualisme exacerbé qui a saisi nos sociétés : chacun pour soi, l'espace public devenant synonyme d'endroits hostiles, dangereux, à risque... A partir d'une certaine heure, des personnes se refusent à sortir de chez elles... On en connaît tous.

• **l'Internet, les messages mails, SMS, les réseaux sociaux...** quels extraordinaires outils mais aussi quels dangers du fait de l'usage excessif et irraisonné.

On pourrait déclinier cette liste avec de nombreux autres exemples qui pourraient concerner la **façon de se nourrir, le stress dans le travail, la violence** qui s'exprime parfois dans des actes quotidiens et tout à fait banals, sans parler de cette violence terroriste à laquelle nos sociétés sont en proie depuis quelque temps et dont les causes si complexes et si nombreuses ne sauraient être développées dans ce modeste édito.

Il ne s'agit pas non plus de tomber dans l'autre travers qui consisterait à dire : « c'était mieux avant », car, avec un peu d'analyse objective on peut vite considérer que ce n'est pas exact: le XXe siècle a été le plus terrible de toute l'histoire de l'humanité avec ses guerres et ses massacres.

Mais si l'on avait posé la question du devenir de l'humanité à un jeune des années 50/ 60 et même 70, je crois qu'il aurait été loin d'imaginer l'évolution que l'on a connue depuis.

Si nous ne pouvons inverser, dans l'immédiat, ces tendances lourdes qui ne nous incitent pas à l'optimisme, pour le moins nous pouvons rechercher des antidotes de proximité dans notre entourage immédiat, c'est-à-dire notre Quartier en participant à sa vie, culturelle, commerciale, son animation, avec la volonté de revenir à des relations simples et directes qui doivent nous permettre de mieux supporter les travers de nos sociétés actuelles qui me paraissent cependant devoir être dénoncés et combattus.

Claude Guilhem

Note de la rédaction

Ces **chroniques** ou "**billets d'humeur**" expriment des observations, des remarques, des opinions bien marquées, sur des sujets très divers, qui peuvent être des préoccupations de tous les jours, des questions concernant notre environnement, notre façon de vivre en société, pouvant faire référence à des notions de morale ou de philosophie.

Les lecteurs peuvent réagir à ces textes, soit pour donner d'autres points de vue, ou pour insister sur d'autres aspects auxquels ils leur auront fait penser. Ces interventions en retour permettront d'enrichir et de développer notre réflexion.

"Si seulement..." suite (paru déjà sur le site informatique)

Il est des moments où "le local" et "le global" se rejoignent de manière évidente. Depuis le drame qui s'est déroulé à Paris, la France est sous le choc et l'émotion touche tout le monde. Dans les commerces de notre Quartier les conversations y ont été consacrées pendant plusieurs jours. Comment ne pas éprouver de la compassion pour toutes ces victimes ?

En tant que représentant du CIQ de Ste Anne, j'ai tenu à exprimer cette compassion vis-à-vis de tous ceux qui ont été touchés et notamment tous ces jeunes qui assistaient à un concert au Bataclan.

D'ores et déjà on doit se poser des questions essentielles "Si seulement on se les posait..." : la stigmatisation, l'exclusion des autres qui ne pensent pas et ne vivent pas de la même façon peut conduire à leur négation et aux pires cruautés à leur rencontre, ultimes transgressions que tout humain sensé et normalement constitué ne peut que ressentir avec horreur, but que recherchent justement les auteurs de ces actes, ces terroristes qui ne sont d'aucune religion, d'aucune philosophie, ils ne sont que haine et ignorance. Rappelons, s'il en était besoin **La Torah "Tu ne tueras point", La Bible "Tu ne tueras point", le Coran "Ne tuez pas la vie qu'Allah a rendu sacrée" et la Déclaration Universelle des Droits de l'Homme " Tout individu a droit à la vie, à la liberté et à la sûreté de sa personne. "**

C. Guilhem

Les vœux de début d'année pour 2016 n'étaient pas que de principe

Ces souhaits de début d'année étaient ressentis comme une nécessité et avec un sens encore plus profond que les autres années, après les chocs que notre pays et notre population ont subis.

La Paix, la Solidarité, le Bien Vivre Ensemble sont des objectifs majeurs qui restent toujours d'actualité, tant les tensions contraires et les attaques sont nombreuses.

Le cadre de proximité qu'est le Quartier est le plus pertinent pour refonder notre société à la base après tous ces délitements.

C. Guilhem

Le Tramway bis

Vous avez certainement lu dans un numéro précédent de ce journal l'article évoquant le tramway de Sainte-Anne. Aujourd'hui on fait grand tapage pour la mise en service du nouveau tramway qui aura 20 km de lignes en 2020. On oublie facilement que l'ancien avait 175 km de lignes et allait pratiquement partout dans la ville. Un petit rappel me semble intéressant :

Le réseau a été créé en 1876, la traction était animale, et il est arrivé chez nous sous cette forme en 1880. C'est entre 1889 et 1890 que le réseau sera électrifié car la traction animale posait trop de problèmes (changement de chevaux), les dernières lignes seront mises en service en 1933.

Dès 1926 quelques bus font leur apparition mais c'est en 1934 que l'arrivée des bus est engagée sur quatre lignes. Durant la guerre le réseau est abandonné et à la fin de celle-ci le réseau est en piteux état. Il faut investir beaucoup d'argent. Les lobbys des constructeurs de trolleybus et de bus saisissent l'occasion pour montrer que la conversion coûtera moins cher. Le sort est scellé à 1950. En dehors du 68 les deux dernières lignes un service sont les 22 et 23 de notre Quartier. Elles disparaîtront à janvier 1960 remplacées par les bus.

Charles AZAN

HISTOIRE ET TEMOIGNAGES

Photos anciennes envoyées par M et Mme BRES que nous remercions chaleureusement. Ils nous donnent dans leur message quelques clefs de lecture que les lecteurs pourront compléter. " Pour le patronage de Ste Anne, je n'ai pas beaucoup de précisions, sinon que mon père y a participé. Sur la photo, il avait noté 1939. Il avait 9 ans à l'époque. On reconnaît bien le Bd Ste Anne derrière.



J'étais aussi au patronage mais dans les années 1960.

J'ai une photo de colonie de vacances en Ardèche, avec le père Antoine (1969). Si cela vous intéresse ? Pour l'article de journal : Mon père avait noté uniquement 1949.

J'ai connu aussi le cercle de la renaissance, mais beaucoup plus tard. Je sais que j'ai d'autres photos, comme la fête de Ste Anne parrainé par RMC. Sur le Bd Ste Anne. Je cherche, si je trouve je vous en informe."



Souvenirs des Collines du Petit Giovanni

Nouveau texte de M. Giovanni ZUCCOLOTTO qui, dans sa retraite italienne, son pays d'origine qu'il a retrouvé, pense beaucoup à Marseille, à Sainte-Anne et à Pagnol, et à travers ces pensées aux Collines qui nous entourent et qu'il a parcourues en marchant. Nous le remercions bien vivement pour ses souvenirs et sa belle littérature.

La Croix de Fer : le fameux sommet mythique de Marseilleveyre.



À l'occasion de mon anniversaire (le 7 août), ma sœur qui connaît mon amour pour la Provence de Pagnol et de Giono, m'a fait parvenir depuis sa retraite parisienne une revue éditée par le Figaro à la mémoire de la vie et l'œuvre du regretté Marcel Pagnol. Et me voilà reparti à vagabonder dans ce que j'appellerai les trilogies : l'une qui fit la gloire de Raimu et l'autre qui relate l'enfance du petit Marcel « le Château de ma Mère », « la Gloire de mon Père », « le Temps des Amours » !!! Me voilà à

nouveau saisi par la frénésie de lecture. Je replonge dans ma bibliothèque personnelle : je retrouve les trois livres (de poche) que je m'empresse de relire une fois de plus. Et tout à coup comme pour « la **Source Ravivée** » (**G.ZU Le Canoubier 22.04.03**) un souvenir d'enfance me revient.

« Comme déjà écrit, pour les gamins de Sainte-Anne et ses environs proches, le jeudi c'était le patronage. Mais ce jour-là n'était pas seulement voué aux interminables parties de ballon. Certaines fois, l'abbé organisait des sorties qui avaient comme point de chute « **La Sérane** » soit, un peu plus loin « **le Parc du Roy d'Espagne** », son château, sa mini pyramide et sa sablière. Je ne connaissais pas encore l'œuvre de Marcel Pagnol mais comme tout gamin aventureux je rêvais de randonnées beaucoup plus lointaines.

Avec mon grand ami Jean-Claude LAGEARD, qui partageait mes passions et moi les siennes, nous nous mîmes à « cogiter » un plan très hardi où la question était d'aller à la découverte d'autres territoires. En quelque sorte nous voulions nous affranchir de la domination des grands qui nous tenaient en quelque sorte en laisse.

Depuis la Sablière, en remontant plus haut, nous allions découvrir des paysages nouveaux, des rochers érodés par le vent et des points de vue d'autant plus remarquables qu'ils inspirèrent notre choix de découverte.

Dans nos préparatifs il n'y eut point de fuite de nuit par la fenêtre, pas de lettre laissée bien en vue sur l'oreiller de nos lits, ni de provisions dans un sac de jute... après plusieurs approches, nous nous traçâmes un itinéraire qui aurait dû déboucher par la voie Nord jusqu'au **sommet de Marseilleveyre**, là où est plantée la fameuse **Croix de Fer**. Notre souci premier fut de trouver une astuce pour pouvoir nous désaltérer. Je crois que l'idée vint de Jean-Claude : de gros bambous coupés à la Sérane d'environ 50 cm de longueur. Comme chacun sait le bambou est séparé en compartiments étanches : il nous suffisait d'enlever les membranes faisant obstacle, conserver celle du bas et retenir l'eau de boisson par un bouchon côté supérieur. Il ne nous restait plus que de nous armer de courage et de nous lancer à la découverte...

Nous devons être déjà assez sages et prévoyants car le parcours que nous nous étions promis de faire, nous ne le fîmes jamais. Et comme le petit Marcel et son ami Lili nous revînmes à la

maison un peu honteux, je crois, de ne pas avoir effectué le trajet escompté.

Depuis lors, nous avons plusieurs fois gravi la pente depuis la mer côté Callelongue et, par le **Vallon de la Mounine**, sentier très fréquenté par les Excursionnistes Marseillais, atteint l'une des hauteurs de la chaîne qui réserve un point de vue sublime tant côté mer que côté terre. C'est de là-haut que nous nous sommes rendu compte Jean-Claude et moi du chemin interminable qu'il nous aurait fallu parcourir depuis les Crêtes du Roy d'Espagne jusqu'à la Croix de Fer. Une dizaine de vallons, invisibles depuis notre prétendu point de départ et, qui plus est, sans sentiers tracés où la marche est plus facilitée.

Tracés : bleu, jaunes, verts, rouges, noirs... **Titou Ninou** avec vue sur le large. Le **Saut de la Cabre**, **l'Ilot de la Melette**, le **Cirque des Walkyries**, le **Plateau de l'Homme Mort**... Si Jean-Claude était près de moi, il ajouterait à ces noms une foule d'autres appris et pratiqués pendant près de 40 ans de marches. Lui qui connaît chaque sentier, les rares points d'eau encore existants, les puits d'autrefois. Dans mon isolement d'anachorète ce n'est pas la ville de Marseille qui me manque. Ce sont ces paysages sauvages et accueillants à la fois : **Falaise du Devenson** à-pic sur la mer, **la Tête de Puget** et au loin le **Bec de l'Aigle** face à **la Ciotat**, le **Chemin des Crêtes et les Calanques de Morgiou**, **Sormiou la Grotte Cosquer** avec ses dessins rupestres immergés.

Voilà ce que j'aime par-dessus tout. Et je voue une reconnaissance éternelle à tous ceux qui, de Marcel Pagnol à Jean Giono, ont chanté la vie, les amours et la joie de cette chère Provence.

G.ZU 02.09.2015 à Cesana

Eve Lingerie

Lingerie Femme
Lingerie Homme
Maillots de Bain

Lise Charmel - Eminence - Lou
Simone Pérèle - Marie Jo - Prima Donna
Empreinte - Secret d'Eva - Wacoal
Antigel - Régence - Eprise - Canat...

... Pour votre plaisir
... ou pour faire plaisir

38 bd de la Concorde - 13009 MARSEILLE
Tél. : 04 91 40 02 05 - 06 26 73 94 18

Eve Lingerie

HISTOIRE ET TEMOIGNAGES

Une fleur au chapeau, à la bouche une chanson...

ou les aventures du 7ème Groupe des Eclaireurs de France de Marseille Sainte-Anne- E.E.D.F-

J'avoue, il faut avoir un certain âge pour se souvenir qu'une « fleur au chapeau » était le refrain qui annonçait l'arrivée d'une troupe de scouts. Mais tant de gens l'ont chanté que cette mélodie appartient au folklore français, tout autant que la « Mère Michel ». Que ceux qui ne connaissent pas la chanson ne s'affolent pas : je vais tout leur dire.

Les Eclaireuses et Eclaireurs de France sont la branche laïque du scoutisme français et quelques-uns d'entre nous s'étant émus que notre quartier soit tenu dans l'ignorance des valeurs du scoutisme laïque, de bonnes volontés s'unirent et... notre groupe naquit. La chance souriant aux audacieux, l'un de nous trouva un local, élément indispensable pour la réussite de notre entreprise. Nous avons squatté les locaux de la rue Illyssia, depuis bien longtemps abandonnés. La Mairie, mise au courant, reconnu comme logique notre occupation et nous aida à nous installer confortablement : le septième groupe des Eclaireuses et Eclaireurs de France de Marseille, fidèle à sa devise était...PRÊT.

Qu'est-ce qu'un groupe E.E.D.F ?

C'est une équipe d'animateurs chargés de trois unités :

- Les louveteaux filles et garçons de 8 à 11 ou 12 ans.
- Les Eclaireuses et Eclaireurs de 11 / 12 ans à 15/ 16 ans
- Les Aînés.

Qu'est-ce qui caractérise un Eclaireur ou l'Eclaireuse ?

Être éclaireur, c'est s'engager à tenter de devenir meilleur, c'est accepter les règles qu'impose la vie en groupe, c'est rendre service, c'est considérer les autres comme des frères.

À quoi jouent ceux qui adhèrent aux éclaireurs ?

Le terrain de jeu normal d'un éclaireur c'est la nature.

Aînés, louveteaux, éclaireurs se préparent à vivre au Camp.

C'est quoi...le CAMP ?

C'est dormir sous la tente, faire la cuisine (pour les grands) courir dans la prairie, réaliser un barrage, jouer la comédie autour d'un feu de camp, chanter à l'unisson avec des copains.

« Les saintannais furent nombreux à parcourir les Calanques, la Corse, les Alpes-de-Haute-Provence, portant fièrement leur « bob » rouge. Il est juste que leur existence s'inscrive dans l'histoire du Quartier »

le septième groupe EEDF créé en 1973 groupait plus de 150 adhérents, nous aimerions par les « Échos » leur transmettre notre souvenir.

Amitiés pour tous, ancien Eclaireurs et...Lecteurs.

Poney joyeux. Cerf râleur... !!!

Raymond DIDON alias R.D et son épouse Zuzy.

VIE DU QUARTIER

Grands concerts musicaux à l'Eglise de Ste Anne en décembre 2015.



▶ Le samedi 12 décembre, c'était la magnifique chorale de la Magalonne qui se produisait à l'Eglise de Ste Anne avec au répertoire des grandes œuvres classiques. Grand moment musical.

Merci à tous les acteurs et au Père JORDI.



▼ Le quintette de clarinettes et de saxos créé et animé par Pierre MALLET donnait un concert à l'Eglise de Ste Anne dans le cadre du Téléthon le vendredi 4 décembre. Les spectateurs ont pu apprécier la qualité musicale de cette représentation et tous ont reconu l'évolution très positive de ce Groupe musical.

Merci aux musiciens, à M. Pierre MALLET et au Père JORDI qui les a accueillis.

Spécialisé en Mutuelle, Prévoyance & Retraite

du 1^{er} mars au 30 mai 2016

DEVIS
GRATUIT

Jusqu'à
30%
de REMISE

sur la COTISATION de votre :

- MUTUELLE SANTÉ SÉNIOR / TNS
- PRÉVOYANCE INDÉPENDANTS
Artisans, Commerçants, Professions Libérales
- ASSURANCES CHIENS & CHATS

Différentes compagnies vous sont proposées :



CMA ASSURANCE
Organisation de Courtier en Mutuelle & Assurance
(Uniquement sur Rendez-vous)
24 av. du Prado, 13006 Marseille

Besoin d'informations ?

06.30.20.30.10

Jacques PILLE Résistant de la première heure

Voir article du précédent journal pour la remise de la Légion d'Honneur le 17 avril 2015 par le Préfet Michel CADOT.

Dans cet article il était annoncé que le détail de son histoire paraîtrait dans le présent numéro. Plusieurs articles lui ont été consacrés dans différents journaux. Ces dernières années il est allé régulièrement dans les écoles pour faire connaître aux enfants son histoire et celle de tous les déportés et témoigner ainsi de cette période terrible qu'a traversé notre pays et qu'ils doivent connaître.

Jacques PILLE est issu d'une famille de Patriotes Républicains. Il est à Nice en 1926. À la maison on suivait avec intérêt l'actualité. « À ce moment-là, mes parents étaient plutôt pacifistes, mais très attentifs à tout ce qui se passait » en 1940, la famille s'installe à Marseille dans le quartier de la Gare Saint-Charles. Là, le jeune niçois se fait des copains parmi les jeunes ouvriers. Inscrit au lycée Thiers il devient l'ami de Pierre MOUREN fils d'une famille plutôt intellectuelle « c'était assez paradoxal. Je faisais la jonction entre le monde ouvrier et le monde intellectuel ».

La défaite de 1940 affecte profondément le jeune adolescent et ses copains. À l'aide de graffitis, d'affichettes ils expriment leur refus. Le 14 juillet 1942 il manifeste sur la Canebière avec son père. Le 11 novembre 1942 les Allemands arrivent à Marseille. La situation s'aggrave : il fallait faire quelque chose ! « Mon ami Pierre MOUREN se rendait chez l'Abbé BLANC pour se perfectionner en latin. » Or, l'Abbé est un Résistant qui dirige un réseau. Il recrute Pierre et tout naturellement Jacques le suit (17 ans). « L'une de mes tâches consistait à intercepter du courrier d'agents de la Gestapo. Je m'étais procuré une clé, je prenais le courrier, on l'ouvrait à la vapeur et en regardait ce qu'il y avait dedans »

Le 27 août 1943 il est arrêté par la Gestapo à l'occasion d'une réunion organisée au domicile de l'Abbé BLANC 10 Cours Julien « tout à coup il y en a un qui crie Alerte ! Nous avons couru vers le Cours Lieutaud et là dans la petite rue Jean Roques il y avait une traction avant en position de départ. Deux hommes nous ont mis le revolver sous le nez et nous ont balancé dans la voiture. Démarrage à toute vitesse vers le 425 rue Paradis siège de la Gestapo »

Compiègne : après des interrogatoires « musclés » surtout pour les chefs du réseau « Alfred NERI fut jeté dans sa cellule en sang des épaules aux genoux » les prisonniers ont été transférés à Compiègne « Enchaînés deux par deux, j'étais avec Pierre MOUREN - Nous avons voyagé de nuit dans des wagons à bestiaux. Certains d'entre eux ayant essayé de s'évader il y eut un arrêt à Valence. Portes ouvertes, coups de crosse... une jeune femme (qui faisait partie de ceux qui tentaient de s'évader) doit terminer le voyage à genoux sur une barre de fer ».

Neue Bremm, près de Sarrebruck : le sadisme et la cruauté n'avaient pas de limite. « Le temps était glacial... on nous avait totalement détruit au point de continuer les exercices autour du

bassin alors que nos gardiens s'étaient réfugiés à l'intérieur à cause du froid »

Buchenwald : pour y parvenir le voyage a duré deux jours « dans le train nous avons terriblement souffert de la soif, on léchait la buée de nos respirations sur les vitres » vers le 9 janvier 1944-Jacques PILLE reçoit le matricule 32 377.

On ne peut tout détailler des atrocités subies par ces détenus, elles ont été rapportées par de nombreux témoignages et publications. Dès son arrivée il avait compris cette maxime « vous qui entrez ici, abandonnez toute espérance ». Vers la fin du mois de mai, exténué par le travail et les mauvais traitements, après un long appel sous la pluie, Jacques tombe malade « le 6 juin je me suis réveillé au Revier (infirmerie des camps) dans des draps glacés où le docteur Lansac m'avait enveloppé pour faire tomber la fièvre. Avec une seringue munie d'une longue aiguille, il a pompé le pus de mes poumons. Après plusieurs semaines, à la septième ponction, le sang est arrivé j'étais sauvé ». Comment a-t-il survécu ? « Le hasard dit-il. A force, on devenait une machine et on perdait son âme ».

La libération : le cauchemar était loin d'être fini. Les SS commencèrent à vider le camp au début du mois d'avril. 9 convois furent jetés sur les routes entre le 6 et le 10 avril en faisant plus de 30 000 victimes. Ceux qui ne pouvaient pas marcher étaient liquidés. Le 11 avril, à midi, il y a eu une alerte spéciale. Les SS quittaient le camp au trot et même au galop. Puis les déportés essaient de sortir du camp « on nous a dit de ramper jusqu'aux miradors pour franchir les barbelés qui avaient déjà été coupés. J'étais avec un Russe. On s'est éparpillé le long du chemin mitoyen entre le camp et la forêt. Je me suis retrouvé dans une caserne de SS. Un déporté français m'a donné une grosse tranche de pain et un énorme morceau de pâté. J'ai tout mangé, ce qui m'a déclenché une crise d'urticaire de plusieurs jours ».

Retour des camps : « une étape sanitaire a été ouverte à Eisenach en Thuringe. J'y suis resté une quinzaine de jours puis j'ai été rapatrié en France pour atterrir le 6 mai au Lutétia à Paris. Après les formalités j'ai été accueilli chez un oncle à Paris. J'étais sur la place de la Concorde le 8 mai 1945 pour la capitulation de l'Allemagne... mes parents m'ont accueilli à Marseille avec tout l'amour qu'ils pouvaient... les parents de Pierre MOUREN n'ont malheureusement pas connu le bonheur de revoir leur fils, mort à Dachau. » Une rue de Malmousque qui monte vers Endoume porte le nom de Pierre MOUREN.

Après 22 mois de bagne, Jacques PILLE âgé de 19 ans retrouve la vie « d'avant ». Il fera un pèlerinage à Buchenwald en famille, vers les années 60. A la retraite, comme il est dit au début, il va témoigner dans de nombreux établissements scolaires de la région afin que nul n'oublie.

C. Guilhem



Vous manquez de temps pour
• Vendre des objets, des meubles...
• Gérer une succession...

Faites appel à
Laetitia
06 66 22 76 97
marseille-ventes@orange.fr

« Je me déplace, propose un prix,
prends des photos, réalise vos annonces...
le gère le suivi de la vente du début à la fin »



Horlogerie Bijouterie
Au Gré du Temps

Réparation montres, bijoux
Restauration pendules

Concessionnaires : Citizen, Serge Blanco

32 rue Thieux, 13008 Marseille, Tél. 04 91 76 29 55

Notre expo des 10, 11 et 12 décembre 2015 - Salon d'Hiver -

C'était notre 26^e année d'exposition à Sainte-Anne avec le collectif des artistes créé à l'origine autour de Chantal AYME, Anne Marie ORSATELLI et Colette ILLY qui sont toujours là. Il y avait une quinzaine d'exposants des fidèles mais aussi des nouveaux. Il faudra cependant recruter pour développer et renouveler notre groupe. Je fais appel à tous et plus particulièrement ceux qui sont en contact avec des ateliers, cours de peinture de dessins, ou autres lieux de création (galeries etc...) pour inviter de nouveaux artistes de manière à continuer et à enrichir nos rencontres, car ce sont avant tout des occasions de rencontres autour de l'art, et par les temps qui courent, après la période dramatique que nous venons de connaître, l'art sous toutes ses formes est une réponse pertinente, parmi d'autres sans doute sans doute, à nos problèmes.

Remerciements :

- A la Mairie du 6/8 qui nous permet d'utiliser ses locaux pour cette exposition annuelle, et à la Directrice du tempo Nathalie BLANCARD avec qui nous collaborons dans de bonnes conditions.
- Aux exposants et exposantes. Beaucoup de techniques sont utilisées : huile, aquarelle, pastel, acrylique, encre de Chine, mine de plomb, peinture sur verre.
- Aux membres du CIQ qui ont aidé à la mise en place de cette exposition.
- À l'équipe du cocktail animée par Mémène POURCIN.

Les prix : aux salons divers c'est le public qui s'exprime, donc **Prix du Public**, le deuxième prix est attribué c'est le **Prix du CIQ**.

Visite des écoles : deux groupes des **Ecureuils** (les Sts Anges)- Passerelles 1 et 2- ont visité l'expo le vendredi matin pour désigner le lauréat. Et l'après-midi ce sont les **classes CE1 et CE2 de l'Ecole Privée**. Ils ont plus droit à un petit pain au chocolat et une boisson. C'est un véritable **projet éducatif sur l'art** que nos expositions proposent à l'ensemble des écoles du quartier.

Les lauréats :

Prix du public : **Yvonne PHILIP**- Médaille d'Or, Diplôme, Bon d'achat de 50€ dans la papeterie de notre Quartier TBL, livre d'Art.

Prix du CIQ : **Françoise LELEYTER** -Trophée, Diplôme, Bon d'achat de 50€ chez TBL, livre d'Art.

Prix des Ecureuils : **Hubert BÔL**-Trophée, Diplôme, livre d'Art remis dans l'Etablissement en janvier 2016. Merci aux enseignantes et Educatrices : Isabelle CASANOVA, Marie Dominique BADACHE, Sandra AILLAUD, ainsi qu'au Directeur des Ecureuils M. Bernard MINVILLE.

Prix des classes CE1 et CE2 de l'Ecole Privée : **M. Sylvain COVO pour le CE2 et M. Hubert BÔL pour le CE1** : Trophées, diplômes, livres d'Art remis dans l'Etablissement en janvier 2016. Merci aux Enseignantes Christine MEISSNER et Julie COULOMB ainsi qu'à la Directrice Mme Nicole LEGRAIN.

Nos souhaits pour les prochaines expos : que le nombre d'exposants soit plus important et que toutes les Ecoles participent à nos expos.

Claude Guilhem



Personnes que nous connaissons bien à Ste Anne récemment décorées

M. Robert ALLIONE Ex Vice Président du Conseil Régional, Président du Conseil Consultatif Régional de la Mer a reçu le 30 octobre 2015, des mains de M. Pierre-Yves ANDRIEU Directeur Interrégional de la Mer Méditerranée, sous le haut Patronage de M. Michel VAUZELLE ex-Président de la Région PACA, les Insignes d'Officier de l'Ordre du Mérite Maritime.

Nous connaissons bien Robert ALLIONE par ses nombreuses participations à nos activités et notamment aux Commémorations sur la Place Baverly organisées par notre CIQ.

La légion d'Honneur pour Martine JOURDAN Vice-Présidente de la Délégation Bouches du Rhône de la Chambre des Métiers et de l'Artisanat de la Région PACA.

Esthéticienne, propriétaire et Directrice depuis 1971 d'un Institut de Beauté, elle a créé l'Union Nationale des Instituts de Beauté. Elle était venue en tant que personnalité qualifiée, invitée par Robert Zanoni, à la réunion des commerçants que le CIQ de Ste Anne avait organisé le 26 mars 2014.

Ange PACITTO a reçu la Médaille Militaire à la Mairie 6/8 début juillet 2015



Accueilli par M. Yves MORAINÉ Maire des 6^{ème} et 8^{ème} Arrondissements, cette haute distinction de l'Armée Française (la plus haute) lui a été remise par le Colonel COCHET Délégué Militaire Départemental. Il était entouré de sa famille, de ses proches et ex compagnons d'armes. Enfant de Sainte-Anne et Mazargues, il souhaitait être honoré au milieu de son Quartier, la Mairie de Secteur correspondait à ses souhaits. Rappel de son parcours militaire : parti pour la guerre d'Algérie à l'âge de 20 ans le 7 juin 1957, il est affecté dans les endroits sensibles. Fils unique, ses parents ont été perturbés, on peut le comprendre, par son départ alors qu'il venait de se fiancer à Denise BELLON, et qu'il exerçait la profession de couturier. Il s'est distingué sur les lieux d'opérations par son sens du courage, par son abnégation, mettant sa vie en péril dans des missions héroïques.

La poignée de main du Colonel Cochet, Délégué Militaire Départemental à Ange PACITTO après la remise de Médaille. Photo bien réussie car on voit au fond de la salle au milieu, 2 témoins privilégiés, Mme PACITTO aux côtés de Gérard VITALIS Adjoint à la Mairie 6/8.

Compte rendu de la visite du quartier du jeudi 7 janvier 2016 sur la propreté

Présents : pour la Mairie 6/8 : Monsieur Gérard VITALIS Adjoint. Pour les Services Techniques Direction Propreté : Messieurs BOYADJIAN et PARASCANDOLA. Pour le CIQ : Claude GUILHEM, Paul BUSTI, Jean Luc AYASSE.

Personnes rencontrées : divers commerçants de la Place Baverel et de Ste Anne, ainsi que des habitants du Quartier qui ont fait part de leurs remarques ou suggestions.

Principaux sujets abordés :

• **Place Baverel :** en attendant sa future rénovation qui a fait l'objet d'une réunion sur place avec Madame TEGLIA de la Mairie 6/8 et au sujet de laquelle le CIQ doit recevoir un projet de la part de M.P.M, il est souhaité que les services de nettoyage interviennent plus souvent dans ce lieu central et emblématique de notre quartier.

• **Containers en face la Place Baverel :** une fois de plus, le CIQ demande que tous ces équipements soient semi-enterrés. Monsieur Jean-Luc RICCA était intervenu dans ce sens il y a déjà plusieurs mois. Le CIQ Sainte-Anne insiste fortement pour que cette solution soit retenue et mise en œuvre le plus tôt possible. Cet espace, tel qu'il est, constitue un véritable « chancre » en face de cette Place si appréciée.

• **Rue Callelongue :** intervention des représentants de la copropriété 97/99/101 - Les petites plates-formes pour les containers individuels ont été refaites récemment suite à une visite sur place de M. Alexandre Schilling, et ce de manière satisfaisante, mais les services de nettoyage, ces derniers temps ne remettaient pas les containers à leurs emplacements respectifs prévus après les avoir vidés.

• **Containers Résidence le Chevalier :** (en face au 92, rue Callelongue) : le syndic de cette copropriété doit se préoccuper du nettoyage de cet espace. De plus, un des containers est sans couvercle, ce qui en cas de mistral violent peut entraîner des désagréments pour tout le voisinage.

• **Petite Place devant l'école publique 484, avenue de Mazarques :** nous n'avons pas eu le temps de visiter cet endroit, mais je profite de ce compte rendu pour rappeler nos demandes. Il y a un panneau mural d'affichage libre devant l'entrée de l'école, il est souvent dans un état déplorable, car les affiches ne sont pas posées ou enlevées comme il conviendrait, et comme les enfants peuvent le voir tout le jour, ce n'est pas un bon exemple pour eux, il vaudrait mieux enlever ce panneau de cet endroit-là. Il y a également un autre panneau pour les publicités commerciales, qui lui, est en bon état, mais qui ne devrait pas non plus se trouver à cet endroit-là par rapport aux enfants. Sur cette même place, un petit arbre a été coupé et jamais remplacé. Enfin, on peut voir trois conduits (électriques ou téléphoniques je ne sais pas) qui sortent du sol sans utilisation effective : ne peut-on pas prévoir un couvercle pour éviter que les enfants par leurs jeux les détériorent en risquant de se blesser.

Le CIQ tient à remercier la Mairie 6/8 pour cette Visite de Quartier et souhaite que cette pratique se renouvelle régulièrement que ce soit dans le domaine de la propreté ou bien dans celui de la circulation et du stationnement.

Claude GUILHEM

Président du CIQ de Ste Anne

Compte rendu de la réunion du 8 octobre 2015 pour les commerçants de Ste Anne

Ordre du jour :

- Création éventuelle d'une AMAP au Siège des A.I.L 8 Av. Illyssia (**AMAP : Association de Maintien de l'Agriculture Paysanne** - C'est mettre en rapport un groupe de consommateurs avec un ou plusieurs agriculteurs pour l'achat de légumes et de fruits). Réunion demandée par notre Maire du Secteur 6/8 M. Yves MORAIN pour connaître l'avis des commerçants, ce que le CIQ aurait fait de toute façon.

- La Loi sur l'Accessibilité du 11/02/2005 imposant des obligations aux « Etablissements qui Reçoivent du Public(ERP) ». La date limite initialement fixée le 1^{er} janvier 2015 avait été reportée au 27/09/2015, d'où notre empressement à vous proposer cette réunion d'information. Une documentation sur l'**Ad'AP** (l'**Agenda d'Accessibilité Programmée**) vous avait été envoyée avec l'invitation.

- Projets d'animation du Quartier de Ste Anne pour les fêtes de fin d'année.

Invités :

- **André SIVRISSARIAN Secrétaire Général de l'APAJH** (Association pour les Personnes Adultes et Jeunes Handicapés)

- **Emmanuel MARY Architecte.**

Participants :

- Commerçants : en nombre restreint – absence des Primeurs principaux concernés.

- Membres du CIQ.

- Membres des « Paniers Marseillais » pour le projet AMAP.

Le Président du CIQ a ouvert la réunion en regrettant la faible participation eu égard à l'importance des trois sujets proposés pour notre Quartier.

AMAP. Il n'y a pas eu de position contre, étant donné l'absence

des principaux commerçants concernés les Primeurs.

A la suite du Conseil d'Administration des AIL qui a suivi, il n'a pas été donné suite à ce projet qui ne correspondait pas à l'objectif essentiellement culturel de cette Association, alors qu'il s'agissait, en l'occurrence, d'en faire un lieu de vente, certes différent des circuits traditionnels, mais qui rentrerait quand même dans un processus de marchandisation.

L'Ad'AP - Règles d'accessibilité pour les commerces.

M.M. André SIVRISSARIAN et Emmanuel MARY nous ont expliqué dans le détail cette Loi et ces nouvelles règles qui s'appliquent désormais aux **E.R.P (Etablissements Recevant du Public)**.

Ils se tiennent à la disposition de tous ceux qui le souhaitent.

*André SIVRISSARIAN 06.12.62.17.82.

*Emmanuel MARY 06.84.99.69.86.

Autres sites que vous pouvez consulter par internet : **lesadap.fr** ou **obligations et prescriptions techniques du Ministère de l'écologie du développement durable et de l'énergie 17.09.2015.**

Projets d'animation du Quartier de Ste Anne pour les fêtes de fin d'année.

- Le CIQ a prévu le passage du Père Noël les 17, 18 et 19 décembre.

- M. Philippe FRANCESCHETTI Adjoint à la Mairie 6/8 nous a promis un petit arbre de Noël sur la Place Baverel.

Avez-vous pensé à d'autres initiatives ? Il en est qui ne coûteraient pas cher pour chacun mais qui marqueraient votre désir de donner une impulsion commerciale à Ste Anne.

Claude GUILHEM

VIE DU QUARTIER

LA GENEALOGIE... pourquoi pas ?

Chacun de nous est porteur d'une Histoire... désormais à la retraite vous avez envie d'en savoir plus et de découvrir un morceau de cette histoire d'en connaître les acteurs qui ne sont autres que nos propres AÏEUX... QUI ETAIENT-ILS ? Début d'une belle aventure dans laquelle je me

propose de vous aider à essayer de remonter les 2 ou 3 siècles précédents (nous n'irons pas au delà de 1600 si nous y arrivons !) La GENEALOGIE est une sorte de PUZZLE et nous serons toujours à la recherche du petit élément qui manque un puzzle qui peut déclencher une passion.

Gabrielle NEGRE VITALIS

Ouverture d'un atelier de généalogie à Sainte-Anne ? Pourquoi pas ? Si vous êtes intéressés, faites nous le savoir par message ou par lettre pour que nous puissions mettre en pratique cette proposition.

INFO COMMERCES ARTISANS & PROFESSIONS LIBERALES

Je fais travailler les commerçants et les professionnels de mon Quartier

Accessibilité des commerces-Voir le C.R de notre réunion des commerçants du 8.10.2015-La Provence s'est fait l'écho de... notre Echo de Ste Anne.



Dégustations à La Cabane du pêcheur.

Très bonne initiative que les amateurs souhaiteront voir renouveler du nouveau poissonnier de **La Cabane du Pêcheur**, celle de proposer des dégustations.

C'était le cas le **samedi 19 décembre 2015** à l'approche de Noël. Belle ambiance autour des crustacés arrosés d'un bon vin blanc ou d'une autre couleur suivant les goûts de chacun. Ce sont des moments qui contribuent à entretenir de bons rapports entre les habitants du Quartier. Bravo encore !



Voilà l'affiche très incitative et très attrayante que proposait notre poissonnier à la populations de Ste Anne, pour ces fêtes de fin d'année 2015. Comme quoi l'art du pêcheur peut se combiner très bien avec le savoir-faire commercial.



Magasin Amplifon après rénovation

Imbernon a 15 ans

15 ans que notre librairie-maison d'édition a pris place dans ce merveilleux jardin d'hiver, au niveau de la 3^{ème} rue du Corbusier, lieu privilégié avec la mer comme horizon pour chacune de nos rencontres.

Katia Imbernon

Des jumelles en or à la Parfumerie Athanaïs du C/C Casino à Ste Anne.

Il y a parfois des rencontres étonnantes et merveilleuses qui vous mettent la joie au cœur. Celle du samedi 7 novembre 2015 dans le magasin de parfumerie de la Galerie du Casino en fait partie. Une fois de plus on peut constater que c'est dans les commerces de Quartier que se crée et que se perpétue le lien social.

Ce matin-là, coïncidence particulière, il y avait dans ce magasin 2 couples de 2 jumelles du Quartier :

- Jocelyne LUCARI et sa sœur Christiane BALBI d'une part qui habitent notre Quartier et Mathilde et Claire RUBY également sœurs qui exercent la profession de médecin et qui habitent proches de Ste Anne.

- Une photo s'imposait et c'est la commerçante Eve LECOQC qui s'en est chargée et qui l'a transmise par mail. Le titre de cet article est d'autant plus justifié que le nom de deux de ces jumelles est RUBY et que nous étions dans un magasin de parfumerie magasin où l'on se rend pour faire des cadeaux.

Claude Guilhem

...Faisons vivre l'Esprit de Noël...

Si vous avez laissé votre regard flâner dans les rues de votre quartier, vous avez certainement vu certains de vos commerçants célébrer la magie de Noël. L'idée était simple, par quelques décorations, nous voulions créer un fil conducteur rouge flamboyant entre chaque enseigne afin que chacun de vos pas soit éclairé d'un esprit festif. Même si nous n'étions pas encore au village du Père Noël, petit à petit, avec de nombreuses bonnes volontés, nous espérons dans les temps futurs vous faire rêver et voyager sans sortir de votre quartier.

C'est pour cela que nous tenons à remercier ceux qui ont joué le jeu, commerçants et habitants et espérons que cela aura donné des idées pour les prochaines fêtes.

Julie Mattéoni

L'affectation de l'espace AGIP n'est pas encore fixé à notre connaissance.

Les messages et lettres envoyés à la Maison mère AGIP pour essayer de connaître la suite qui sera réservée à cet espace, après la fermeture pendant l'été 2015 de la Station-Service sont restés pour le moment sans réponse.

En principe, ce devrait être une nouvelle activité commerciale qui succéderait à cette station, seulement il y a des problèmes de dépollution, qui ne simplifient pas ce changement de titulaire...



A Fleur de Peau de Julie Mattéoni



Boucherie Charcuterie Grassi



C.E.R. Ecole de Conduite



Le Bazar Fleuri, Place Bavarel



Pizza Ste Anne

Je fais travailler les commerçants et les professionnels de mon Quartier

Laurent BRETIGNIERE un des derniers artisans garagistes dans notre Quartier. 7 Bd Baptiste Bonnet 13008 – Tel 04.91.23.38.60-réparations/entretien/Electricité/climatisation-



Toutes marques

Il est installé à Ste Anne depuis début 1987. A l'époque, il y avait une dizaine de garagistes comme lui, maintenant il est un des seuls parmi les garagistes indépendants. Il a commencé dans le métier en 1972, c'est dire son expérience.

Ses qualités principales que tous ses clients lui reconnaissent : pertinence, rapidité et sûreté du diagnostic, travail soigné, très honnête (il ne vous pousse pas à la consommation et vous préconise le strict nécessaire)-Il intervient en dépannage et de nombreux habitants du Quartier ont en mémoire ses déplacements rapides sur place, à n'importe quelle heure, ce qui est appréciable, car dans ces moments-là, l'automobiliste se sent perdu, à l'image du poème de Charles Baudelaire l'Albatros. On peut parler de confiance entière avec lui.

Attaché à son métier, il a su s'adapter avec tout l'équipement moderne nécessaire pour des interventions efficaces et des réparations irréprochables.



Ouverture du magasin depuis début novembre 2015 « LE MARCHAND DE VIN » 473 Av. de Mazargues-(ancien magasin de Claudie Boutique)- du mardi au samedi de 10H à 13H et de 16H à 20H Tel 06.77.87.09.43



- vins et spiritueux - Epicerie fine. Site face book «Marchand de Vin»

Michael vous attend dans ce nouveau magasin. Particularités : recherche permanente de vignerons indépendants et de ceux qui méritent d'être découverts. Recherche constante de nouveaux produits - Livraisons à domicile pour des fêtes (commandes d'une certaine importance) – Soirées dégustations.



Nouvelle activité Je me permets de vous contacter car je suis auto-entrepreneur pour vendre les objets pour d'autres personnes (je me déplace chez les gens, je prends photos et caractéristiques de leurs objets pour ensuite proposer des prix de vente, et passez les annonces sur internet. Quand j'ai un acheteur, je me déplace avec lui chez la personne pour récupérer l'objet).

J'ai également eu à gérer quelques débarras suite à des successions, mes clients en ont été très contents (car je ne suis pas du tout brocanteur) mais m'ont découvert par le bouche à oreille.

J'aimerais me faire connaître dans le quartier, serait-il possible de passer une annonce dans votre journal ? Elle se présenterait comme ceci "VENDONS DANS NOTRE QUARTIER + écolo et + rapide 2 solutions :

- je me déplace et réalise vos annonces pour vendre vos objets - ou je débarrasse en cas de succession

Contact : laetitia 06 66 22 76 97 ou Marseille-ventes@orange.fr

Le Petit Noir-Pierre DUCLOS alias le George Clooney de Ste Anne-reste dans notre Quartier-il s'installera à compter du début avril au 265 Av. de Mazargues (anciens locaux de Simplex)- Il a été victime fin 2015 d'un accident de moto qui l'a rendu indisponible. Il se rétablit peu à peu. Un grand merci à Laurent BRETIGNIERE son voisin garagiste-mécanicien qui a pris les commandes de café et qui continue à le faire, lui permettant de poursuivre partiellement son activité pendant ce laps de temps. C'est un exemple d'entraide dont on devrait s'inspirer. Tél Laurent Brétignière 04.91.23.38.60.

Réouverture de la boulangerie pâtisserie le Pain d'Orly le 10 février après fermeture pour



renovation et «évolution vers le naturel».

Comme le dépliant de présentation l'indique Le Pain d'Orly prend désormais l'orientation du bio et

propose la formule **PAIN AU NATUREL** (qui elle existe depuis 1984) et « **LE BIO AU PRIX DU CONVENTIONNEL** ».

Presse Ste Anne Centre Christophe DESPUYOS



La Provence dans sa rubrique sur le 8ème Arrondissement a mis à l'honneur tous ses «chiosquiers » qui diffusent son journal régional. Pour Ste Anne, c'est Christophe DESPUYOS au 457 Av de Mazargues. Comme il est dit on peut chez lui parler portugais, mais aussi, pour avoir les derniers tuyaux sur l'O.M, il n'est pas besoin justement de lire la Provence, car il sait tout sur les joueurs, la stratégie, l'entraîneur...Il dispose aussi de livres intéressants à la vente et on peut lui commander tous ceux que l'on désire.

Encore un commerce de proximité où l'on peut « causer ».



Coviva, le spécialiste national du maintien à domicile, est désormais associé à la société Nounou Pitchoun d'Aix-en-Provence et Marseille.

Les services personnalisés, des attributs supplémentaires pour le Groupe : S.A.P. 13 (Senior And Pitchoun)

Spécialiste de la petite enfance, Le Groupe S.A.P. 13 élargit son action vers les séniors. La société devient un interlocuteur privilégié pour toutes les générations, en ce qui concerne l'aide

à l'autonomie, la livraison de repas et l'aide-ménagère.

La société, agréée par l'Etat, est référencée auprès du Conseil Départemental des Bouches du Rhône (CG13), des caisses de retraite et des mutuelles. Ce référencement permet de débloquer des subventions spécifiques de prise en charge, quels que soient les revenus des bénéficiaires. Nos bénéficiaires peuvent prétendre aussi à un crédit ou réduction d'impôt de 50 % des sommes engagées pour les services d'aide à domicile. Cela génère une plus grande souplesse dans la gestion des dépenses.

David Chouraqui

Directeur du groupe S.A.P. 13

Plus d'informations sur :

www.nounoupitchoun.fr - www.coviva.fr



Ce journal a été tiré à **6000 exemplaires**. Il est distribué par des bénévoles **3 fois par an**

Le coût de la publication est couvert par la **publicité**. Le CIQ ne perçoit aucune rétribution.

Courez vite faire vos achats chez nos Annonceursque nous remercions de leur confiance. Ils le méritent bien !

VIE DES ASSOCIATIONS

A.I.L. DE SAINTE ANNE



Le jeu et la joie sont dans le travail. Vive ces nouveaux artistes !

Les cours de danse de Claire Maillard aux A.I.L. !

Depuis début novembre, 9 enfants de 4 à 8 ans viennent danser ! Les élèves prennent un cours de danse classique et danse contemporaine, chaque mercredi, pendant 1h ou 1h30 pour les plus grandes. Les élèves avec Claire, leur professeur, sont heureux de partager leur passion de la danse. Le cours est joyeux, varié et aussi rigoureux. Les petits danseurs, avec les consignes précises et les corrections de Claire, s'appliquent, cherchent le mouvement juste et enchainent des variations !

Les conférences littéraires aux AIL De Ste ANNE



Pendant sa Conférence Marie Noelle Hopital et sa fille Anaïs

Marie Noëlle Hopital et Anaïs Jamet poursuivent leurs conférences littéraires, cette année elles ont choisi de nous faire mieux connaître des poètes.

Ainsi le 5 novembre Arthur Rimbaud était à l'honneur. Marie Noëlle nous a rappelé quelques éléments de la biographie de ce poète français, né le 20 octobre 1854 à Charleville et mort le 10 novembre 1891 à Marseille (à l'âge de 37 ans). Ses idées marginales, anti-bourgeoises et libertaires le poussent à choisir une vie aventureuse, dont les pérégrinations l'amènent jusqu'en Abyssinie, Elle nous a présenté son œuvre poétique, certes brèves mais combien dense. La précocité de son génie et sa vie aventureuse contribuent à forger la légende du poète.

Anaïs, par la lecture émouvante de vers du **Bateau ivre**, de **voyelles** et du poème du **Dormeur du val** a contribué à cette envie de prendre ou reprendre nos livres de poésie.

De même le **4 février 2016**, Marie Noëlle et Anaïs nous ont présenté **Guillaume Apollinaire, poète** né en 1880 d'une mère

polonaise et d'un père italien. Héritier d'une tradition classique, l'auteur d'**Alcools** et des **Calligrammes** fut aussi **précurseur du surréalisme** et héraut de la modernité. Il s'est illustré comme **critique d'art, dramaturge, romancier et conteur**. Son œuvre multiforme, d'inspiration cosmopolite, témoigne de l'effervescence artistique et littéraire du Paris du début du XXe siècle. Ses poèmes sont nourris des expériences de sa vie ; il s'est engagé dans l'armée dès 1914 ; grièvement blessé à la tête en 1916, il se rétablit mais meurt le 9 Novembre 1918 de la grippe espagnole. Ses ouvrages, notamment **Le guetteur mélancolique, Le poète assassiné, Poèmes à Lou**, portent la trace de ses tourments amoureux et de ses souffrances au front. Selon André Breton, « **C'était un grand personnage...le lyrisme en personne. Il traînait sur ses pas le cortège d'Orphée.** »



Panneau de photos dans le hall de l'Hôpital la Conception de Marseille où Arthur RIMBAUD est venu mourir (très jeune) après ses périples en Afrique. ►

La Transition énergétique Deuxième partie-synthèse des travaux menés durant l'année scolaire 2014 2015 par les membres du Club de Citoyens des A.I.L de Ste Anne.

Cette synthèse est à votre disposition sur demande. Elle comprend une analyse de la grande Loi sur la Transition Energétique promulguée le 18 août 2015 quelques jours après sa validation par le Conseil Constitutionnel, une étude des deux importantes énergies renouvelables le bois et la biomasse en général (qui comprend aussi, bien entendu, le bois), un développement sur l'Economie Circulaire et enfin quelques éléments d'études et de réflexion sur la géopolitique du pétrole.

Pour les A.I.L

ULTRA-MINIS MAIS SUPER EFFICACES !

BILAN AUDITIF **GRATUIT** + **ESSAI GRATUIT** CHEZ VOUS DE 2 AIDES AUDITIVES

AMPLIFON SAINTE ANNE
404 avenue de Mazargues
Tél. : 04 91 22 17 73

Finis les compromis entre performance technologique et discrétion. Amplifon vous invite à venir découvrir les ultra-minis numériques : des solutions auditives invisibles dotées d'une qualité de son exceptionnelle.

Offre exceptionnelle JUSQU'AU 29 AVRIL 2016

400€ DE REMISE⁽³⁾ sur l'achat d'une solution auditive

amplifon
Donnez du son à la vie

VIE DES ASSOCIATIONS

L'enfant et la sophrologie

“Installe-toi tout au fond de ta chaise, le plus confortablement possible, ton dos est bien droit contre le dossier. Prends tout le temps nécessaire pour trouver ta meilleure position. Tu peux peut-être ressentir ton dos qui touche la chaise. Tes pieds sont posés au sol, légèrement écartés. Maintenant tu es bien installé et relaxé. Tes mains sont posées sur tes cuisses et elles sont détendues, relâchées. Et dans cette position tu vas fermer doucement tes petits yeux comme si tu fermais les volets de ta maison. Tu n’as pas peur car ton corps est comme la coquille de l’escargot et puis tu peux entendre ma voix qui va te guider tout au long de la séance...”

Voici un extrait bref d’un début de séance de Sophrologie qui s’adresse à un jeune enfant. On utilise une sophrologie plus ludique avec des images pour que les mots glissent sur leurs corps et ne soient pas un obstacle mais au contraire que ces mots soient comme un doudou, un cocon.

L’enfant doit être rassuré et c’est le rôle du sophrologue de lui apporter les bons mots afin que l’enfant puisse être en confiance et ainsi réaliser les exercices sans soucis.

Le sophrologue adapte donc ses mots et ses exercices en fonction de l’âge de l’enfant. Nous pouvons commencer à partir de 6 ans. C’est l’âge où l’enfant va commencer à lire et à écrire.

Il va découvrir qu’à l’école il y a certaines règles et que parfois il n’est pas facile pour lui de s’y soumettre, comme rester assis et écouter sans parler.

C’est la raison pour laquelle la sophrologie peut les aider à se concentrer, à prendre confiance en eux, à se découvrir.

Arrive l’âge de l’adolescence, l’âge difficile pour l’enfant de se faire sa place. Il refuse tout ou presque tout. Il est en conflit permanent avec lui-même. La sophrologie peut l’aider à accepter ce nouveau corps qui se transforme, à gérer ses émotions, à retrouver sa place au sein de la société.

Puis l’heure sonne où le collégien devient lycéen où ses repères disparaissent à nouveau. Il se sent perdu une nouvelle fois. Peurs et phobies s’installent peu à peu dans son quotidien. La sophrologie peut l’aider à gérer son stress face aux examens et à le préparer comme un vrai sportif.

Petit ou grands, la sophrologie est un outil qui va aider à s’épanouir, à contrôler la respiration, à se découvrir, à s’aimer, à ouvrir des portes souvent verrouillées car dans chaque enfant se cache une multitude de trésors qui sont parfois enfouis au plus profond de leur être. Notre rôle en tant que sophrologue est de leur apporter des outils simples et ludiques pour qu’ils puissent s’épanouir et devenir de vrais champions dans toute catégorie confondue. Alors n’hésitez plus parents que vous êtes et venez faire découvrir à vos enfants les bienfaits de la sophrologie aux A.I.L de Saint Anne.

Flavie Delaunay 06-95-37-95-53
flavie.delaunay@gmail.com



► C’est dans ce cadre magnifique que les A.I.L. vous proposent de nombreuses activités culturelle, notamment la possibilité de jouer à la pétanque dans un espace privilégié et au calme.



le 9 septembre 2015, ◀
journée portes ouvertes,
chacun se renseigne sur les activités
qui l’intéresse

Nouvelle Association photo **Objectif-Image**

aux A.I.L. Sainte Anne

Amateurs de photos rejoignez cette nouvelle association

Marc BOUSQUET 06 88 74 81 97

Claude CHABRAN 06 75 33 46 49

Restaurant Pédagogique **Insertion - Education - Formation**

M.E.C.S. - CONCORDE
ASSOCIATION
FOUQUE

Ouvert du lundi au vendredi midi
1 salle et terrasse ombragée
Plat du jour 10 Euros
Menu 13,50 Euros
"entrée plat et dessert au choix"

430 avenue de Mazargues
Tél. 04 91 77 95 56 Fax. 04 91 76 24 19



SECURITEST

CONTROLE TECHNIQUE SAINTE-ANNE

FACE GEANT CASINO SAINTE-ANNE

336, av de Mazargues 8e

T é l . 0 4 9 1 3 2 1 3 5 9

www.securitestmarseille.fr

VIE DES ASSOCIATIONS

Création du RAM (Relais Assistant(e)s Maternel(le)s)

En réponse à l'Appel à projet lancé par la CAF, la ville et le CG. La Ligue de l'enseignement - FAIL13 a été retenue sur le 6/8 à Marseille pour créer un tel relais dans les locaux de l'Association AIL Callelongue Ste Anne.

Qu'est-ce que le Relais d'Assistant(e)s Maternel(le)s ?

Le RAM est un lieu d'informations et d'échanges pour les assistantes maternelles et les professionnels de l'enfance (garde à domicile...) ainsi que pour les parents et les enfants. Il a pour vocation d'être un lieu d'observation des besoins des familles concernant les modes d'accueils petite enfance (0-6 ans) et de mettre en réseau tous les acteurs petite enfance du territoire.

Le RAM est financé par : l'Etat via le Pacte de Cohésion Sociale, la CAF, le CG, la Ville.

Pour qui ?

Les actions du relais **en faveur des assistants maternels** :

- **Accompagnement** basé sur le volontariat, aucune obligation de se rendre sur le lieu
- **lieu d'écoute**
- **d'échanges**
- **informations et orientations**

Actions en faveur des parents :

- renseignements concernant les modes d'accueils
- La liste des assistants maternels du territoire, leurs disponibilités
- Lieu d'informations juridiques, administratives et pédagogiques
- Lieu d'écoute et de soutien

Actions envers les enfants :

- Lieu de socialisation dans un lieu sécurisant et adapté (le RAM n'est pas un lieu d'accueil, l'enfant est sous la responsabilité du professionnel employé)
- Lieu ludique (animation et accueil)
- Lieu d'échanges et de rencontre
- Lieu de prévention

Rappelons : **L'assistante maternelle est une professionnelle qui garde des enfants à son domicile qui est agréée par la CAF.** Elle suit une **formation de 120 h** qui s'échelonne sur les deux premières années de sa prise d'activité. Elle accueille des **enfants de deux mois et demi à 6 ans**. Les parents sont employeurs.

La garde à domicile est une personne qui n'a pas de formation spécifique et qui a été recrutée par une famille qui lui reconnaît - la compétence d'effectuer cette garde. **Elle intervient au domicile des parents.**

Gâteau des Rois le 10 janvier 2016 aux A.I.L



Ces deux tableaux de la prestation du Groupe donnent une idée de la qualité de leurs danses.
Si vous êtes intéressés par ce type de folklore, venez les rejoindre.

Toujours une bonne ambiance pour cette première rencontre de l'année avec tous les amis des A.I.L au 8 Av. Illyssia, avec le Groupe Grec de Jean Alex et de sa sœur Marilyn qui nous ont régales avec leurs danses d'Asie Mineure très cadencées. Jean Alex nous donnait en préambule les explications sur ces danses et sur les régions précises concernées. Il faut dire aussi qu'ils avaient revêtu des habits splendides qui ajoutaient au charme. On se sentait transportés dans ces contrées. La dernière danse entraînait avec elle les danseurs du Groupe et de nombreuses autres personnes parmi le public spectateur.

Auparavant Suzanne avait adressé les vœux à tous les participants en faisant un point sur les activités de l'Association et en traçant les perspectives et objectifs pour l'avenir.

Galettes, cidre, vin blanc, bonbons n'ont pas manqué pour compléter ce très bon moment convivial.

Pour les A.I.L

Le Club des Citoyens des AIL de Ste Anne a organisé, le Jeudi 28 Janvier 2016, dans les locaux des AIL, une réunion à laquelle participaient deux témoins de la guerre en Syrie

Madame **Claude ISAKOV**, membre de l'ONG « **Save the Children International** » aide les enfants en terme de sécurité, nourriture et participation à l'école. Présente auprès des réfugiés palestiniens, Mme ISAKOV a vécu en Syrie de 2006 à 2012.

Monsieur **Majd AL DIK**, 28 ans originaire de Douma, banlieue de Damas, réfugié politique en France, vit à Paris depuis décembre 2014.

Il a interrompu ses études de droit pour s'engager dans le soulèvement pacifique au début de la révolution syrienne. Il a été arrêté et emprisonné durant plusieurs mois. A sa sortie de prison, il a créé plusieurs Centres Educatifs de soutien psycho-social et alimentaire aux enfants dans la **Ghouta orientale** (zone assiégée dans la banlieue de Damas). En synergie avec les associations locales, **7 centres accueillent 200 enfants de combattants et de civils, 2 sont consacrés aux femmes** (la plupart des habitants vit dans les caves pour éviter les bombardements.) Des projets agricoles avec pour appui les énergies renouvelables sont en cours à Douma.

Ces deux témoignages et des échanges avec les participants ont permis, avec beaucoup d'émotion de mieux comprendre la situation de la Syrie.

Merci à Suzanne Guilhem d'avoir organisé cette rencontre et à Raymond et Suzy DIDON d'avoir permis ces contacts.

Monique MARIN

VIE DES ASSOCIATIONS

Appel aux habitants de Ste Anne et du voisinage pour participer aux activités multiples des A.I.L et du CIQ

Rappel de certaines :

- 1)-Apprentissage de langues étrangères –Italien/Anglais/Espagnol/ Russe (c'est nouveau)
- 2)-Activités pour enfants :
-danse/Théâtre-expression corporelle/apprentissage de langue étrangère, l'anglais par exemple, (parents intéressés faites-vous connaître) / apprentissage des échecs...etc.
- 3)-Club des Citoyens : une fois par mois nous réfléchissons et nous échangeons sur un sujet de Société (choisi pour l'année)-Cette année il s'agit du phénomène douloureux des migrations humaines.
- 4)-Café Libre Expression : Une fois par mois- idem réflexions et

échanges sur sujets d'actualité, en somme un peu « café de commerce »
5)-Conférences sur l'Art et la Littérature.

Pour le CIQ entre autres :

- Voyages à la journée dans la Région (avec guide qualifié)
- Lotos
- Vide-greniers
- Spectacles du Théâtre Volant (contes/musique classique/jazz/chansons/magie etc...)
- Conférences culturelles.
- Visites de Quartier pour l'amélioration du cadre de vie.

Il s'agit dans tous les cas d'occasions de rencontres de découvertes et de partage

QUE FAIT NOTRE CIQ

Conférence du jeudi 24 septembre 2015.

LE DOCTEUR CLOT-BEY : DE LA BOUTIQUE DU BARBIER À LA COUR DU VICE-ROI D'ÉGYPTE

par le Docteur **Bruno ARGÉMI**, Président de l'Association Provence Égyptologie - Membre de l'Académie de Marseille



Le 24 septembre 2015, le CIQ de Sainte-Anne a eu le plaisir de recevoir le Docteur Bruno ARGÉMI, Président de l'Association Provence Égyptologie, Membre de l'Académie de Marseille, pour une conférence passionnante sur le Docteur CLOT-BEY, médecin dans l'Égypte de Méhémet-Ali.

Avec beaucoup de conviction, d'érudition et...de passion, le Docteur Bruno ARGÉMI nous a retracé la vie originale et tumultueuse d'Antoine-

Barthélémy CLOT, marseillais d'adoption, qui s'embarqua le 21 janvier 1825 sur la « bonne Emilie » pour Alexandrie et dont la carrière égyptienne va durer 28 ans.

Il mettra en place les structures sanitaires du pays avec la création d'un hôpital sur le site d'Abou-Zabel, d'une école de médecine, de pharmacie, d'une école vétérinaire et, en 1832 une école de sage-femmes verra le jour.



Vue de la salle avant l'intervention de M. Argemy. Ali.

A partir de 1836, date de la guerre de Syrie, le parcours chaotique de l'Égypte puis le décès de Méhémet Ali en 1848 anéantit tout ce qui avait pu être construit.

CLOT-BEY est alors contraint de partir et, pendant 5 années, il voyage à travers l'Europe et rencontre le Pape Pie IX qui lui décerne, en 1851, le titre de Comte du Saint-Empire romain. Un décret impérial l'autorisera, en 1860, à porter ce titre en France.

Au début de l'année 1856, CLOT-BEY retourne en Égypte à la demande de Saïd Pacha, quatrième fils de Méhémet Ali et nouveau vice-roi.

Il y restera jusqu'en 1858 où, à bout de force et au terme d'une immense tâche accomplie, il demande l'autorisation de rentrer définitivement en France.

Le 5 Août 1860, il est accueilli à l'Académie de Marseille. Son discours de réception est un vibrant plaidoyer en faveur du percement de l'isthme de Suez.

Il cède, alors, une première partie de sa très belle collection d'antiquités égyptiennes au Musée du Louvre et, en 1861, plus de neuf cents

pièces seront léguées à la Ville de Marseille. Ces objets de grande qualité constituent encore aujourd'hui, la plus grande partie de la collection d'antiquités égyptiennes du Musée d'Archéologie Méditerranéenne de la Vieille Charité.

Très affaibli par sa vie riche et mouvementée, de nombreux accidents vasculaires cérébraux vont se succéder, le confinant progressivement chez lui, jusqu'à celui qui l'emportera dans sa propriété de Sainte Marthe le 20 août 1868.

Pour conclure ce brillant exposé et devant une assistance conquise, le Docteur Bruno ARGÉMI ébauchera la personnalité contrastée de ce personnage hors du commun à qui l'Égypte a offert l'opportunité de donner la mesure de sa compétence et de son ambition.

Demain, notre regard sur l'avenue CLOT-BEY ne sera plus le même, plus riche des connaissances que nous avons partagées.



Le Docteur Argemy "habitant" le personnage du Docteur CLOT et nous le présentant dans toutes ses œuvres.

Martine BRUNO

Assistance Informatique

Installation Dépannage Formation Conseil

Plus de 10 ans d'expérience au service des pros et des particuliers.

PC/Mac et tablettes

Windows PC : 06 14 88 18 65

Apple Mac : 06 81 93 30 53

QUE FAIT NOTRE CIQ

CIQ Sainte-Anne 388 Avenue de Mazargues 13008 MARSEILLE Tél : 04 91 76 66 39 - www.ciq.sainteanne.fr

Permanences tous les lundis à 18h30 - Réunion du conseil : Tous les 1ers lundis du mois à 18h30 (Hors vacances scolaires)

Amélioration du Cadre de Vie :

- A l'écoute des souhaits de ses habitants.
 - Interface avec les pouvoirs publics : Interventions par lettres, mails, visites de quartier, réunions...
- Dans quels domaines ?**
Voirie, circulation, stationnement, urbanisme, environnement propreté (campagnes incitatives).

Lien et lieu de convergence :

- Avec les autres associations
- Avec les établissements scolaires
- Avec les commerçants, artisans et professions libérales.
- Avec les autres quartiers.

Impulsion et incitation :

- Pour « privilégier le quartier »,
- Pour « avoir le réflexe quartier »
- Pour « acheter dans son quartier ».

Médiation – Concertation :

- Règlement de litiges
- Réunions de concertation.

Loisirs et Culture :

- Voyages et visites dans la région ainsi qu'à Marseille.
- Pique-niques.
- Expositions de peinture, objets d'art, sculptures, photos.
- Théâtre Volant et ses spectacles.
- Repas.
- Lotos.
- Vide greniers.

Information :

- Le Journal de quartier « Echos de Sainte Anne », est tiré trois fois par an à 6.000 exemplaires qui sont distribués à domicile.
- Site informatique mis à jour quotidiennement.
- Conférences.

Appel aux bonnes volontés

Comme toutes les associations exclusivement constituées de bénévoles, votre C.I.Q est prêt à accueillir tout nouveau membre, qui, outre la satisfaction de se rendre utile en œuvrant pour le bien commun, à son rythme et en fonction de ses disponibilités, trouvera en son sein une ambiance conviviale permettant de sortir de l'isolement que réserve souvent une cessation d'activité. Venez-donc nous rejoindre, vous ne le regretterez pas !...

BULLETIN D'ADHESION

Nom :

Prénom :

Adresse :

.....

.....

N° Téléphone :

E Mail :

Ci-joint un chèque de 12 € à l'ordre du CIQ Sainte Anne

Le Père Noël est resté trois jours à Sainte-Anne les 17 18 et 19 décembre 2015



Les enfants étaient ravis à la sortie de l'école de voir le Père Noël (le vrai). Il était beau avec sa barbe blanche et il avait plein de cadeaux, des bonbons, des papillotes, des peluches, des grandes et des petites. Tout le monde a pu le voir, il s'est promené dans tout Sainte-Anne faisant des signes d'amitié à tous ce qu'il croisait. Il est allé également dans les commerces et a posé avec tous ceux qui voulaient prendre des photos avec lui. C'étaient des moments d'animation très guais et très sympathiques.

Sur la place Baverel il est resté un moment près du sapin de Noël que nous étions allés chercher à la Mairie 6/8, où nous l'avions réservé auprès de Monsieur Philippe FRANCE-SCHETTI Adjoint, avec le fourgon de Jean-Louis Primeur, c'est d'ailleurs lui qui a fait le socle en bois pour le dresser et c'est la fleuriste du Bazar fleuri qui l'a décoré de guirlandes et de boules. Le Père Noël a d'ailleurs accroché à ce sapin de Noël les peluches qui lui restaient de sa tournée à l'intention des enfants, et ils ne se sont pas privés de les emporter.

Le vendredi après-midi le Père Noël est passé au Commissariat de police du 8^{ème} où il a été accueilli et fêté avec joie et empressement. C'était un moment de détente très apprécié par

tout le personnel qui chaque jour œuvre pour notre sécurité dans des conditions qui ne sont pas toujours faciles, on peut s'en douter. Nous remercions la Commandante Muriel Le Marec d'avoir accepté avec complicité cette visite peu protocolaire. La tournée ce vendredi

soir c'est terminé à la Résidence HLM de Ste Anne où l'association des locataires animée par son Président Raymond POURCIN et son épouse Mémène attendaient le Père Noël pour une réception ô combien chaleureuse avec les enfants du groupe d'habitants.

L'année dernière le père la même halte avait été prévue et l'accueil avait également été de grande qualité.

Ces quelques photos vous permettront de vous replonger dans l'ambiance de fin d'année et de Noël.

1, 4 et 6 A la Résidence HLM avec les enfants - 2 Le sapin de Noël sur la Place Baverel - 3 Le Père Noël très bien entouré. Pas étonnant qu'il soit resté sur la Place Baverel longtemps - 5 A la sortie de l'Ecole Privée Rue Thieux



Votre Artisan Fleuriste
Sur la place de l'église
de Sainte-Anne

Fleurs et plantes
pour les petites attentions
ou les grandes occasions !
Mariage, baptême, deuil...

LIVRAISON GRATUITE DANS LES 8^{ÈME} ET 9^{ÈME}

Ouvert du mardi au samedi
de 9h00 à 13h00 et de 15h00 à 20h00
& le dimanche de 9h00 à 13h00

8 place Léopold Baverel - 13008 MARSEILLE
04 84 25 56 91 - contact@lebazarfleuri.com

QUE FAIT NOTRE CIQ

Repas d'avant vacances du CIQ le 29 juin à la Brasserie de l'Aillaude.

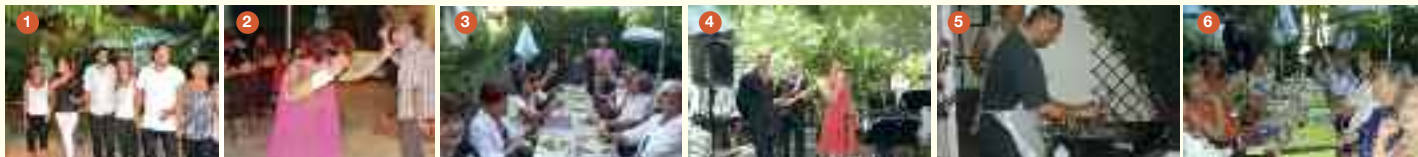
C'est déjà loin, mais comme dans le précédent numéro, on n'avait pas eu la place pour ce compte rendu, il est quand même bon de se rappeler des bonnes choses

Une nouvelle fois, le temps idéal pour cette soirée d'été qui clôturait notre dernière réunion et l'ensemble de nos activités avant les vacances d'été.

Corinne et son équipe nous ont bien accueilli comme c'est le cas depuis plusieurs années avec cette bonne idée de buffet en deux

parties qui permet à tous les convives de se servir en toute liberté, rapidement, et avec minimum de gêne.

L'orchestre Chriscocktail de Richard NELLI a été très apprécié, les morceaux interprétés très bien adaptés à notre type de repas et aux personnes présentes. L'ambiance est allée crescendo à tel point que beaucoup ont dansé dans la deuxième partie. Bravo les musiciens pour leur talent et pour l'ambiance qu'ils ont su créer. Les photos en témoignent.



1 L'équipe de la Brasserie 2 Les danseurs 3 Une table bien joyeuse 4 L'orchestre Chris Cocktail de Richard Nelli 5 Le Chef cuisinier 6 Une tablée de bonne humeur

Repas de rentrée du samedi 10 octobre 2015 au Daily, 136 avenue Clot-Bey 06 03 89 74 73

Une fois n'est pas coutume, nous avons décidé de nous réunir pour notre repas convivial hors des limites de notre quartier....

Pas très loin cependant puisque c'est au **DAILY** le **CLUB HOUSE DU GOLF DU PARC BORELY** que nous nous sommes retrouvés par un temps magnifique dans cet agréable établissement dirigé de main de maître par M. Jean-Claude RICHARDONE.

Excellente initiative de notre Président qui a eu le nez creux, ou plutôt les papilles sensibles s'agissant de gastronomie, car le repas fut sublime : amuses gueule pour l'apéritif délicieux et si

copieux qu'ils auraient pu constituer sans problème l'entrée du repas....

La suite fut au diapason, avec, cerise sur le gâteau, et en l'occurrence c'est l'expression idoine, un entremets succulent brillant de mille feux de Bengale, décoré du nom de notre CIQ. Gentille attention de nos hôtes dont le personnel fit preuve de beaucoup de célérité et d'amabilité dans le service.

Une table donc qu'il faut saluer et qu'on peut recommander sans problème.

Robert ZANONI

Programme 2016 du Théâtre Volant de Jean Guillon dans les jardins du corbusier



26 avril à 20 heures

Les Hot Peppers Limited
Jazz

28 avril à 20 heures

*il n'y avait plus
qu'à marcher*
Jean Giono

30 avril à 20 heures

*LE CHANT
DES POSSIBLES*
Contes et musique

27 avril à 20 heures

A RUSSIDA
Blues sicilien

29 avril à 20 heures

HABLA CADABRA
contes en deux langues

1^{er} mai à 19 heures

Christian DONATI
Poésie

Entrées : 10 € et 7 €

Renseignements et réservations 06 13 567 60 87

Le coin des Poètes

Vers et prose

Il y en a beaucoup qui écrivent comme d'autres font des tableaux, des objets d'art, de la sculpture ou des photos. Or, nous organisons déjà depuis longtemps des expositions d'art plastique. Pourquoi ne le ferions-nous pas pour l'expression écrite ? C'est ce que je vous propose. Amateurs d'écriture, poésie ou prose, exprimez-vous et envoyez-nous vos épreuves. Nous verrons, par la suite, si nous organisons un concours mais en tout cas, il y aura des publications dans notre journal de Quartier ou sur notre site informatique.

SOIR D'AUTOMNE

Merci Christian

Tout est calme et douceur et pourtant c'est l'Automne,
Je croise des parfums dans ce soir de Novembre,
L'odeur du tabac blond et les senteurs de l'ambre,
On est bien tous les deux, que les dieux me pardonnent !

Je commande un « demi » et toi que boiras-tu ?
Un rafraîchissement ou un thé à la menthe ?
Dépêche toi un peu le garçon s'impatiente...
La terrasse est bondée, les filles court-vêtu,

Les manteaux sont bannis et les pulls mal venus
Et puis si à minuit le temps devient plus frais
Nous hâterons le pas et je t'enlacerai,
Nous rentrerons chez nous par des rues inconnues.
On est bien tous les deux, le bonheur me rend fou,
A la table à côté on se parle à mots bas,
Ces deux là, c'est certain, ne se connaissaient pas
Avant ce soir, peut-être, un premier rendez-vous.

Dans l'éclat des néons les couples vont et viennent,
Sur les murs des maisons des ombres se reflètent,
On dirait, mon Amour, que Paris fait la fête
Et moi tout simplement j'ai ta main dans la mienne.

Trouve-moi un euro pour ce vieux musicien
Qui reprend du Brassens en grattant sa guitare,
Ces chansons d'avant-hier sont de sacrées histoires,
Brassens à sa façon était un magicien.

Tiens voilà mon « demi » et ton thé à la menthe :
« Garçon je paie content et gardez la monnaie
Bien sûr on vient souvent, et que l'on vous connaît,
Bien quatre fois par mois sauf s'il pleut ou qu'il vente »

On entend dans la rue des plaintes et des cris,
C'est soudain, imprévu et pourtant c'est l'orage
Un orage de feu et de pleurs et de rage
Nous n'aurons pas le temps
De trouver un abri.

Christian DONATI, 16 Novembre 2015

Grand poème classique morceau d'anthologie.

François COPPEE (1842-1908)

*poète de l'école parnassienne,
il trouve son inspiration dans les moments
les plus simples de la vie quotidienne.*

Le soir, au coin du feu, j'ai pensé bien des fois
A la mort d'un oiseau quelque part dans les bois.
Pendant les tristes jours de l'hiver monotone,
Les pauvres nids déserts, les nids qu'on abandonne,
Se balancent au vent sur un ciel gris de fer.
Oh ! Comme les oiseaux doivent mourir l'hiver !
Pourtant lorsque viendra le temps des violettes,
Nous ne trouverons pas leurs délicats squelettes ?
Dans le gazon d'avril où nous irons courir.
Est-ce que les oiseaux se cachent pour mourir ?

Nouveaux poèmes de Jany AUDAN que nous remercions

Il me revient en mémoire

Pendant que le ciel gris gronde,
la pluie déverse !
Je songe aux jours d'été que le soleil a fui,
Aux rires des enfants dans les parcs ombragés,
Aux étoiles multiples qui brillaient dans la nuit
Et aux élans des cœurs qui doucement nous bercent

Déjà l'air est plus frais et l'automne est si proche
Que les vols d'hirondelles préparent
leur départ.
J'aime cette saison aux parfums si légers...
Et les enfants ont tant d'espoir à sortir
de leurs poches

Nouvelle année

Deux ballons se sont accrochés
Sur les branches hautes dénudées...
Ils ont quitté avec volonté
Les problèmes de l'an dernier
Puisque nous sommes le 1^{er} janvier !
Ils ont voulu nous alléger
De la tristesse de ce passé oui
Qui nous a tous enveloppés...
Quel message les voisins du quartier
Ont-ils voulu nous envoyer ?

Maintenant, ils volettent légers,
A la cime de ce micocoulier,
Tels deux amants énamourés
Qui se caressent dans un baiser,
S'éloignent et se courent après,
Se chuchotent des mots d'espoir
Qui expriment notre vouloir
De vivre, vivre, intensément,
Encore un petit moment.

CARNET - HOMMAGE

Hommage à Juliette RUDMAN

La bibliothèque OCB de Sainte Anne vient de vivre un triste, un bien triste moment, Juliette, Juliette RUDMAN que tous les habitants de Sainte-Anne connaissaient bien vient d'écrire le mot FIN sur le livre de sa vie. Elle, qui avait consacré de très longues années à la bibliothèque, nous a quittés le jeudi 8 octobre 2015. Nos permanences ne seront plus les mêmes sans elle ; elle qui se faisait une joie de partager sa passion sans limite pour la lecture avec nos lectrices et nos lecteurs. Son intelligence, son authenticité et sa discrétion nous manquent déjà. Merci Juliette et au-revoir, tu étais quelqu'un de bien, juste quelqu'un de bien.

Heureux Événement

Colette ILLY est heureuse de vous faire part de la naissance de son arrière-petit-fils Milan né le 21 novembre 2015. Le CIQ de Sainte-Anne s'associe à cette bonne nouvelle et envoie aux parents Jérémy et Alexandra CHARLES ses plus vives félicitations.



LES ANNONCES

COURS D'ITALIEN Aux AIL de Ste Anne- Association "-Le Mille e Una Italia-"

Appelez Maurizio 06.45.53.31.74- mail :
millunitalia@laposte.net

Tous niveaux et on ne parle pas qu'avec les mains...
Allora : *se non ora...quando ?*

Grand Loto du Lycée Frédéric Mistral
46 Bd de Ste Anne
Samedi 23 avril 2016 à 14H30
Réfectoire du Lycée
Nombreux lots à gagner

Educateur sportif, breveté d'état Champion de France
Donne cours de roller enfants, adultes durant toute l'année
(débutants ou confirmés)

Rollers, protections, fournis.
Contacteur Mike : 06.23.60.04.69

VIVRE DANS UN QUARTIER AGREABLE

Pour que le cœur de Sainte-Anne conserve tout son charme,
Il faut que chacun respecte les règles de propreté et de savoir vivre.
En particulier sur la place Baverel qui est un endroit magnifique il
appartient à ses riverains qui en sont les "dépositaires"
de faire respecter ces règles et en particulier
l'interdiction d'y stationner

Donne cours de piano 1er prix piano et solfège
Conservatoire de Marseille - Tel : 06.20.83.51.93

Véronique Perrin, médaille d'or en piano
et en musique de chambre,
diplômée niveau 5 en pédagogie Suzuki
et formatrice européenne,

dispense cours de piano pour des enfants
à partir de 3 ans, en leçon particulière
et groupe, et également aux adultes.

Renseignements au 06 10 62 53 33 /
Site internet : pedagogiesuzuki (homesuzuki) Ecole au
cours gouffé 13006 - Cours d'essai gratuit

Grand Loto du CIQ de Ste Anne
Samedi 27 février 2016 à 15H
A la Salle des Sports BONNEFON
Place Bonnefon/ Rd Point Bonneveine
Nombreux Lots- Bonne ambiance
Venez nombreux
avec vos parents, vos amis.

Professionnels de Sainte-Anne :
commerçants, artisans, professions libérales.

Votre Journal de Quartier est une chance pour vous :
pour toute nouvelle publicité un article rédactionnel
sur votre activité

+ la photo de votre magasin vous seront offerts.
RESERVEZ DES A PRESENT UN ESPACE PUBLICITAIRE.
AYEZ LE REFLEXE QUARTIER !

ADHEREZ A VOTRE CIQ DE STE ANNE
"AYEZ LE REFLEXE QUARTIER"

En visitant régulièrement le site
ciq-sainteanne.fr
Vous serez mieux informés

APPRENEZ L'ESPAGNOL ET LES DANSES
SÉVILLANES (FLAMENCO) AU CENTRE CULTUREL
ASSOCIATIF A.I.L. Ste ANNE !!...
avec Bailar la Vida de Joëlle Trujillo Martin
Tel 06.84.07.13.26 - mail : bailar.lavida@laposte.fr
Site : www.bailarlavida.com

Dame sérieuse, cinquantaine, qualifiée,
recherche gardes à domicile de personnes âgées,
dépendantes ou handicapées, jour, nuit et week-end
toutes pathologies et handicaps
Alzheimer, Parkinson...
Téléphone : 06 74 34 55 47

ATELIER D'ÉCRITURE AUX AIL STE ANNE

Les lundis de 18H à 20H Tarif 40€/mois, séance d'essai gratuite
Ecrire, pour quoi faire ? Pour créer des courants d'air, ouvrir grand
les fenêtres de sa mémoire et de son imagination,
"... pour ma parcourir" dit Henri Michaux.

Images, objets, vidéos, livres, promenades, tout est pré-texte...
Je lance des propositions, je suggère quelques pistes, l'usage de
certains outils, et allez donc voir par là-bas si vous y êtes !
Puis, on lit - si on veut... - On donne à entendre ce qui est né dans
le silence et l'intimité, on goûte, on écoute, on partage. Et...
On poursuit l'aventure.

Contact/ inscription : 04 91 78 97 21/06 37 49 74 98
mail : patricktouja@gmail.com

Possibilité d'intervention dans les écoles, centres aérés,
maisons de retraite, entreprises, etc...

Nouvelle Association photo Objectif-Image aux A.I.L. Sainte Anne

Amateurs de photos rejoignez cette nouvelle association
Marc BOUSQUET 06 88 74 81 97
Claude CHABRAN 06 75 33 46 49

Amateurs de jeux de Société, Scrabble,
cartes, échec, etc...Lundi 15H30 - 17H30
Venez pratiquer ce loisir au local des AIL Ste Anne
8 Av. Ilyssia 13008 - Tél : 04.91.22.21.16

Willy est un animateur-chanteur-DJ
qui réside dans nos Quartiers. Il interprète les succès
des plus grands artistes français, de Gilbert Bécaud à
Charles Aznavour. Par sa voix chaude, son dynamisme,
son sens de la mise en scène et du spectacle, il peut
animer un repas ou une soirée dansante avec les meil-
leures sélections musicales.
N'hésitez pas à le contacter au 06.80.68.22.87

"J'aime acheter dans mon Quartier"
Les Commerçants de Ste Anne
Vous réserveront le meilleur accueil

APPEL AUX COPROPRIÉTÉS

De nombreuses copropriétés du Quartier adhèrent au CIQ de Ste Anne. Elles le décident à la majorité à leur Assemblée Générale. Des Président(e)s de copros font déjà parti(e)s du Conseil d'Administration du CIQ. Cette participation est vraiment complémentaire au rôle et à l'activité d'une copropriété dans son quartier, et c'est pourquoi le CIQ de Ste Anne vous invite vivement à nous rejoindre. **AYONS LE REFLEXE QUARTIER**



P. PRINDERRE

Depuis 1961

**DÉCORATION - PEINTURE - PAPIER-PEINT
REVÊTEMENTS SOLS ET MURS - FAÇADE**

46 Bd Alméras 13009 Marseille
Atelier : 32 rue Mathieu Stilatti 13003 Marseille
Tél. et Fax. **04 91 77 64 61**

Imprimerie

Imprimerie offset

Création graphique, studio PAO
Carte de visite, en-tête, liasse, carnet
Dépliant, plaquette, brochure, livre
Façonnage, édition, faire-part
Création de sites Internet
Sérigraphie, tee-shirt...

Omnis Coloris

04 91 36 54 00

Funérarium Phocéen

29 Boulevard de l'Océan 13009 MARSEILLE
Tél : **04 91 25 03 14**

Met à votre disposition :



- Un lieu d'accueil
- 3 Salons de Recueillement insonorisés, climatisés et accessibles 24h/24
- Une Salle de Cérémonie Omniculte d'une capacité d'environ 50 personnes
- Un Parking de 300 m²

Pompes Funèbres Phocéennes

Soignée habilitée par la Préfecture des Bouches-du-Rhône
Toutes les familles ont la liberté du choix de l'entreprise



Mortuarie - Contrat de Prévoyance Obsèques
Formalités et Démarches pour l'Organisation
des Obsèques par un personnel qualifié
au service des familles depuis plus de 35 ans

PERMANENCE 24h/24 et 7j/7

Siège Social : 29 Boulevard de l'Océan 13009 MARSEILLE
Tél : **04 91 16 77 77**

**NOUVEAU !
DANS VOTRE CENTRE**

E.Leclerc

Sormiou



**espace
culturel**
E.Leclerc

du lundi au samedi de 9h00 à 19h00
Votre espace **CULTUREL**
& **MULTIMEDIA** *Déjà une référence !*

Tél. : **04 96 14 07 30**

www.espaceculturel.fr - www.leclercmultimedia.fr

RESIDENCE SAINTE ANNE

RESIDENCE MEDICALISEE POUR PERSONNES AGEES



*Résidence privée agréée
par le Conseil Général
et la Préfecture des Bouches-du-Rhône
permettant de percevoir l'allocation
personnalisée d'autonomie
(A.P.A.)*

*Nous accueillons toutes
les personnes âgées,
valides ou en perte d'autonomie*

Pour nous rendre visite...
METRO : descendre station «rond-point Prado»
et prendre le bus ligne 23 ou 45

BUS : Ligne 23 et 45 - Arrêt Boulevard Verne



**50 BOULEVARD VERNE
13008 MARSEILLE**
TEL. : 04 91 32 01 00
FAX : 04 91 22 29 66
sainteanne@icarene.net

Chez vous

Pose à domicile

Chez nous

Prêt de véhicule

**RECHARGE
GRATUITE**

de votre
véhicule
électrique



Pour ses 20 ans,



se met au "courant"

3 Magasins à votre service

MARSEILLE 8^e
Mazargues
256 Av. de Mazargues
☎ 04 91 22 12 20

MARSEILLE 5^e
La Timone
73 Bd Sakakini
☎ 04 91 34 24 24

AIX-EN-PROVENCE
33 bis, Rue de la
République
☎ 04 42 26 27 27

PARE BRISE

GLACE LATERALE

RECHARGE ELECTRIQUE

RÉPARATION

OPTIQUE DE PHARE

LUNETTE ARRIERE

**POINT FORT
FICHET**



Porte blindée
Serrure de sécurité
Coffre-fort
Grille extensible
Alarme
Télésurveillance

Ets

GILLY

Entreprise familiale depuis 1985

- Ouverture de Porte
- Dépannages serrures toutes marques
Tél. 06 26 03 04 23
- Reproduction de toutes clés

197 av. de Mazargues 13008 Marseille - ☎ 04 91 22 60 41 - www.gilly.pro
Hall d'exposition - DEVIS GRATUIT



Fenêtres PVC
et Aluminium
Volets roulants
et battants
Portail et Automatisation
Stores toiles

38 rue de Lodi 13006 Marseille
☎ 04 91 47 19 39 - gilly.lionel@orange.fr

Assurance Allianz



- Habitation,
- Protection juridique
- Garantie des accidents de la Vie
- Auto • Santé • Prévoyance
- Assurances Pro

Pierre Lolignier
Agent général Allianz
129 avenue de mazargues
13008 Marseille

04 91 71 19 40
h913081@agents.allianz.fr

BANQUE, ASSURANCE, TÉLÉPHONIE... GAGNEZ À COMPARER !

Crédit Mutuel

CREDIT MUTUEL MARSEILLE SAINT-GINIEZ
217 AVENUE DE MAZARGUES - 13008 MARSEILLE
TÉL. : 0 820 000 052* - 09060@CREDITMUTUEL.FR

Caisse Fédérale de Crédit Mutuel et Caisses affiliées, 34 rue du Wacken 67913 Strasbourg Cedex 8 RCS B 560 505 354,
intermédiaire en opérations d'assurances sous le N° Oriza 07 3403 750 consultable sous www.oriza.fr