

Les Echos de Sainte Anne



N°99

NOVEMBRE-DECEMBRE 2022

Bulletin d'information du
Comité d'Intérêts de Quartier
des associations et groupements
de Sainte-Anne

CMA : 388 Av. de Mazargues
07 88 60 67 52

Pour toutes informations consultez notre site :

www.ciq-sainteanne.fr

Nous contacter : ciq.sainteanne@gmail.com

« *Donnez-moi la sérénité d'accepter les choses que je ne peux pas changer, le courage de changer ce qui peut l'être et la sagesse de faire la distinction entre les deux.* » Marc Aurèle

Le CIQ de Ste Anne souhaite à tous les habitants du quartier de bonnes fêtes de fin d'année et leur présente ses meilleurs voeux pour 2023.

- EDITO -

MAIS QUE FAIT DONC LE CIQ ?

Des constructions de plus en plus nombreuses modifient et vont modifier notre Quartier, sans parler des questions que cela génère : circulation, stationnement, services publics etc ... D'autres questions aussi se posent d'une manière de plus en plus prégnantes et nous citerons notamment la mobilité dans tous ses aspects : les transports en commun, les vélos et pistes cyclables, les trottinettes et leurs « parkings » sauvages, et de nouveau la circulation et le stationnement. Tout aussi importantes sont les questions relatives à la propreté et la sécurité ainsi que toutes ces « petites questions » qui en réalité sont également importantes car elles sont souvent l'expression de mécontentements profonds des habitants: aménagements de voirie, signalisations etc. Notre Quartier est un quartier vivant et le CIQ participe à toutes les concertations et instances qui permettent d'exprimer le point de vue des habitants. Le relais d'information privilégié par le CIQ pour tous les habitants et habitantes du Quartier est notre site : www.ciq-sainteanne.fr. Vous pourrez y trouver donc plusieurs réponses à notre question « mais que fait donc le CIQ ? » grâce aux comptes rendus de réunions, aux différents courriers adressés notamment aux collectivités territoriales etc. Nous privilégions ce moyen de communication car il nous paraît le plus simple pour informer au mieux et le plus rapidement les habitantes et habitants de notre Quartier. Mais n'oublions pas bien sûr notre journal les échos de Ste Anne qui paraît trois fois par an pour une information plus générale et qui est distribué à plus de 6000 exemplaires. Le CIQ a besoin de toutes et de tous pour être lui-même informé au mieux des questions nombreuses et variées qui concernent notre Quartier, aussi n'hésitez pas à nous écrire, à nous adresser des mails (ciq.sainteanne@gmail.com), à nous rencontrer lors des permanences (voir planning sur le site du CIQ). Même si nous ne pouvons pas toujours obtenir satisfaction nous serons un des relais des habitantes et des habitants auprès de l'ensemble des collectivités et administrations concernées. Le CIQ, comme nous l'avons déjà exprimé, ne classe aucun « dossier » tant que nous considérons que le travail de concertation est possible, et que nous n'aboutissons pas à un résultat positif pour notre Quartier.

Bien cordialement

G. DERHILLE

VENTES - LOCATIONS - SYNDIC - GESTION - ESTIMATION

Vos projets immobiliers méritent les meilleurs conseils

La team Coulange Immobilier est composée de professionnels pour gérer au mieux votre vente ou location et votre patrimoine immobilier (SYNDIC DE COPROPRIÉTÉ et GESTION LOCATIVE)



Toujours plus proche de chez vous

vision plus
OPTICIENS

OPTIQUE- PHOTO BERNON

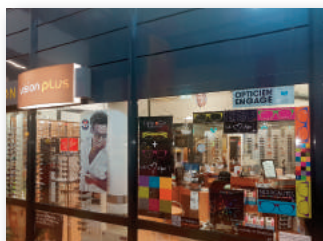
OPTIQUE - SOLAIRE - LENTILLES

Galerie Marchande Géant Ste-Anne

365 Av. de Mazargues Marseille 8^{ème}

Tél : 04 91 77 60 75

LUNETTES PAUL & JOE, D&G
STARCK, NIKE, RAY BAN
TIRAGES ARGENTIQUE NUMÉRIQUES
TRANSFERT K7 VIDEO → DVD



Le viager, une vente moderne

**TRANSFORMEZ VOTRE BIEN IMMOBILIER
EN SOURCES DE REVENUS PÉRENNES ET SÉCURISÉS**

Étude personnalisée GRATUITE

Votre Expert Viager Jean-Jacques DELATTRE

04 91 627 832

7 Bld du Jardin Zoologique 13004 Marseille



Votre réseau d'experts présent sur toute la France

Fornet-MultiServices
Depuis 2020 - Bouches-du-Rhône

- ▶ Rénovation habitat
- ▶ Electricité & Plomberie
- ▶ Maçonnerie
- ▶ Enlèvement gravats...
- ▶ Bricolage divers
- ▶ Caméra canalisation 30ml + localisateur
- ▶ Débouchage et hydrocurage
- ▶ Recherche de fuite (caméra thermique)
- ▶ Soudure acier
- ▶ Découpe acier (plasma)
- ▶ Espaces verts
- ▶ Peinture intérieure et façade
- ▶ Serrurerie

24/24
DEPANNAGE
7/7

06 58 19 58 84
fornetremi.pro@gmail.com

DEVIS GRATUIT

Fornet MultiServices - SOCIETE DE MULTISERVICES
Comme son nom l'indique, une entreprise de multiservices est une société qui consiste à proposer diverses prestations dans des domaines d'activités diversifiés... Suite à l'évolution de la demande et de l'offre, des prestataires se sont mis à externaliser le concept, d'où la création de l'entreprise MultiServices. Nous vous proposons nos services en intérieur et en extérieur.

LA CIVETTE
CAFÉ • BISTROT
416 AVENUE DE MAZARGUES
13008 MARSEILLE
04 91 77 94 65
lacivette.bistrot@gmail.com

SECURITEST
CONTROLE TECHNIQUE SAINTE-ANNE

FACE GEANT CASINO SAINTE-ANNE
336, av de Mazargues 8e
Tél. 04 91 32 13 59
www.securitest13008.securitest.fr

Espace C
CHAUSSEUR
Chaussures et pantoufles pour femmes et hommes.
Maroquinerie - Soins des chaussures

Venez nous voir 32 rue Emile Zola 13009 Marseille
appelez-nous 04 91 40 07 40

écrivez-nous espace.c.chausseur@gmail.com

ouvert du mardi au samedi de 9h à 12h et de 15h à 19h

« Comment en est-on arrivé là ? »

Souvent, dans certaines situations en rapport avec l'évolution de nos sociétés, nos conditions de vie, nos rapports et nos difficultés avec les formalités administratives... il m'arrive de me poser cette question, mais je ne dois pas être le seul à me la poser : "comment en est-on arrivé là ?"

Pour reprendre une citation de Jacques Delors : "la société de consommation a privilégié l'avoir au détriment de l'être".

Il est difficile d'être foncièrement heureux dans une société où les évolutions apportent plus de préoccupations et de doutes que de promesses et d'espoir. À l'utopie du progrès, héritée de la promesse des Lumières, aurait succédé une forme de contre-utopie caractéristique de notre monde actuel : changement climatique, raréfaction de la diversité et de la disponibilité des ressources naturelles, ou encore surpopulation semblent en effet aujourd'hui être les principaux marqueurs d'un futur peu engageant pour l'humanité.

La remise en cause de la croyance au progrès s'est progressivement généralisée tout au long du XXe siècle.

La période de pandémie que nous venons de traverser n'a fait qu'accélérer nos questionnements et nos inquiétudes sur l'avenir.

Il serait fastidieux de citer les domaines de ces questionnements de ses inquiétudes car ils sont si nombreux. Mais il ne s'agit pas

non plus de tomber dans le travers contraire résumé par la formule "c'était mieux avant". Michel SERRES dans un de ses ouvrages en a fait une démonstration contraire irréfutable. Et, une réflexion de ce type ne doit pas se conclure de manière pessimiste car elle n'apporterait rien, et au contraire aurait un effet néfaste sur nos pensées et sur nos actes.

Au lieu "d'attendre Godot", faisons le pari que l'an 2050 finira bien par arriver dans le présent et tentons de construire entre nous et lui une filiation réelle.

Ce qui suppose que nous nous posions les bonnes questions : où sont les véritables déterminismes ? Quelles sont les conséquences de nos erreurs, de nos caprices et aveuglements ? Y a-t-il des marges de manœuvre ?... Soit nous considérons que l'avenir nous "tombera dessus", soit nous admettons qu'il ressemblera peu ou prou à ce que nous aurons voulu en faire.

Cette attitude et cette réaction, si elles sont partagées, peuvent nous permettre encore d'être les vrais artisans de notre avenir. Retrouvons notre place au sein de la nature dont nous faisons partie.

Claude GUILHEM

Voyage dans le futur...

« La nature a horreur du vide » disait Aristote (encore faut-il que le vide existe vraiment!) Depuis le Big Bang, l'Univers n'a cessé de se combler. Particules puis atomes et bien longtemps après, les étoiles (dont la nôtre), les planètes et les galaxies. Et nous, maintenant, voulant, à notre infinitésimale échelle, suivre le même processus, nous continuons à remplir les vides de l'espace encore libre autour de nous; à boucher des trous. Des domaines ruraux se sont établis sur des étendues de chênes (parcourues avant notre ère, peut-être parfois, par des tribus de Celto-Ligures, telle celle des Ségobriges se rendant festoyer à la fontaine de Voire dans le massif de Marseilleveyre), des entreprises se sont dressées sur ces domaines puis des villas avec leur jardin ont vu le jour. Et le béton coule à présent sur le moindre espace encore vert - même l'église est encerclée ! -

Et toujours l'on construit ! Tout le monde veut habiter Sainte-Anne! La population saintannoise s'accroît, la circulation avec son lot d'insécurité, la pollution s'accroissent, bientôt Sainte-Anne étouffe. Nous ne reconnaissons plus notre quartier. Les nouveaux venus croyant trouver ici un paradis détruisent peu à peu le nôtre. Transportons-nous maintenant dans le futur. Un habitant de l'Allée Callelongue (anciennement du Devenson) arrive en haut de sa rue avec sa voiture hybride à hydrogène pour aller à Casino (Sans savoir s'il existe encore)... À cause des nouveaux immeubles qui la bordent et, partant, de sa trop grande fréquentation, la rue Callelongue a été mise en sens unique dans sa partie haute, depuis Sainte-Anne.

« Et où je passe, moi ? » s'insurge l'habitant.

« Il faut faire le tour par Clot Bey ! », lui dit un passant.

« Et pour aller chercher mon enfant à l'école, ce soir ? ».

« Pareil ! ».

«Et vous êtes-sûr que je pourrai remonter l'avenue de Mazargues ? Qu'elle ne sera pas bouchée ?»

«Pas de problème, (ni de souci...). Elle est maintenant en sens unique en montant depuis Barral jusqu'à Haïfa».

«Et ceux de Mazargues qui veulent aller à Saint-Giniez ?»

«Ils passeront par Callelongue».

«Ça sera invivable, cette rue !«Qui trop embrasse, mal étroit» (Rabelais dixit). À force d'accueillir du monde, Sainte-Anne a fini par en avoir une indigestion. Moi, je vais habiter dans ce nouveau quartier qui s'est construit vers le Corbu ! ».

«Trop tard ! Il n'y a plus de place ! Même les jardins ont disparu.»

« ?????????!!!!!!!!!!!!!! ».

«Oui, mon brave !... C'est la marche en avant ».

«Et après avant ?»

« Le vide suivi d'un Big Bang local. Un nouveau départ de zéro »

«C'est-à-dire ? »!

Edmond LIONS

Est-il déjà trop tard ?

"Il est nécessaire de changer immédiatement de mode de vie pour protéger la Terre, avertissent les chercheurs auteurs de l'étude, expliquant que les énergies fossiles devaient être remplacées par des sources à faibles, voire sans, émissions de CO2.

Ils préconisent notamment une meilleure gestion des sols, de meilleures pratiques agricoles, la protection des terres et des côtes ou encore le développement de techniques de capture du CO2, planter des arbres et arrêter la déforestation. Mais, même en cas

d'arrêt des émissions de gaz à effet de serre, la tendance actuelle de réchauffement pourrait déclencher d'autres processus du système terrestre - appelés rétroactions -, faisant davantage monter les températures. Parmi ces processus : la fonte du pergélisol, la déforestation, l'absence de couverture neigeuse dans l'hémisphère nord, de banquise et de calottes polaires."

ARTICLE EXTRAIT DE LA PROVENCE

LE FOOTBALL CLUB DE SAINTE-ANNE 1971-1983 CRÉÉ ET ANIMÉ PAR RAYMOND POURCIN.

Dans le précédent numéro nous avons rendu compte de la remise de la Médaille d'Or de la Jeunesse de l'Engagement Associatif décernée par Arrêté Ministériel au titre de la Promotion du 14 juillet 2021 à Raymond POURCIN, sur proposition de la Délégation Régionale à la Jeunesse à l'Engagement et aux Sports Provence Alpes Côte d'Azur. Voici l'histoire de cette épopée sportive. Ce sont les jeunes de Sainte-Anne qui ont demandé à Raymond POURCIN de créer un Club par ce qu'ils savaient qu'il jouait au foot dans une équipe de la Police, et c'est ainsi que le 30 avril 1971 l'Association dite Football Club de Sainte-Anne dont le siège était à Marseille aux 524, avenue de Mazargues bâtiment 4 (domicile de Raymond et Mémène POURCIN) était créée.

Ci-après le Bureau de l'Association :

*Président d'Honneur : Robert BUIGUES de l'O.M
*Président : M. Raymond POURCIN fonctionnaire de la Police.

*1er V/Président : M. Jean BARLETTA 524 Av. de Mazargues Chauffeur à la RATVM.

*2ème V/Président : M. Sauveur GATTO 524, avenue de Mazargues-Lieutenant Sapeurs-Pompiers retraité.

*Autres Vice-Présidents : Pierre ABRILE-Henri COUDENE-René BORG-Patrick CHANDET-Hubert ERRICO-Patrick ITTIER.

*Secrétaire : Mme Philomène POURCIN 524, avenue de Mazargues.

*Trésorier : M. Pierre LOZANO - Fonctionnaire de Police.- Raymond LOFFREDO



Equipe lère 1977-78 – A gauche debout Raymond POURCIN –

Création des équipes :

1971 : Séniors 4ème Division-Réserve / 1972 : Seniors (2ème Division – Première-) Juniors / 1972 : Cadets / 1972 : Minimes/ 1972: Pupilles / 1973 : Minimes 2ème équipe / 1973 : Poussins.

Au total plus de 105 licenciés. Le Club a fonctionné sans aucune subvention. Raymond POURCIN a gardé dans ses archives les listes de tous les noms des joueurs licenciés seniors, juniors, cadets minimes, pupilles et poussins ainsi que leurs licences. Ceux des anciens joueurs qui le souhaiteraient peuvent d'ailleurs les demander à Raymond POURCIN.

Les transports se faisaient, bien sûr, avec les voitures personnelles qui étaient souvent "bondées". « fallait avoir la foi » dit Raymond. Pour l'entraînement, c'était au stade Rouvier (La Soude) -4 projecteurs avaient été "prélevés" au Stade de la Caillole car le soir il n'y avait pas assez de lumière-. Malgré les demandes réitérées aux Elus, aucun éclairage n'a été installé.

Avec les plus grands il y avait parfois quelques bagarres mais sans gravité, avec les petits par contre il n'y en avait pas, c'étaient plutôt les parents qui parfois se disputaient.

Beaucoup de rendez-vous avec les familles. Des repas étaient organisés chez Paul au Vallon des Auffes après les matches le dimanche soir. Une trentaine de joueurs, l'ambiance était à la rigolade.

En fin d'année c'était l'apéritif chez Raymond et Mémène POURCIN, et quand ils démontaient la crèche quelques jours après ils y retrouvaient des noyaux d'olives...

Aides matérielles (maillots)

De la part de commerçants et professionnelle du Quartier : Roger TRON-Butagaz-Mutuelles du Mans Garage Enrico -Auto- école ECF Orsatelli.

Tous les lundis matins lavage des maillots (80) par Mémène..

Organisation et manifestations :

Tombolas et vente de calendriers du club.

Tournoi Robert BUIGUES. C'était un joueur professionnel de l'Olympique de Marseille. Les recettes permettaient de remettre à chaque licencié un bon gratuit pour une paire de chaussures KOPA, une paire de chaussettes et un short à retirer à ANDRE SPORTS.

A ce tournoi Robert BUIGUES, 4 clubs étaient conviés : AS Mazargues/ US Rouet/ SC Bonneveine/ et Ste Anne soit 12 équipes au total. Chaque participant repartait avec une médaille, les équipes finalistes ou demi-finalistes avaient leur coupe. L'ambiance était formidable et les grillades et boissons étaient très appréciées.

L'Equipe des Juniors (1978) a été première de son groupe, elle a gagné le championnat du District, l'entraîneur était M. CAMILLERI, il était boulanger pâtissier à Ste Anne et il a fait, à cette occasion, un grand gâteau en feuilleté représentant un stade de foot en entier avec joueurs et cages de buts. Ils étaient 12 joueurs + l'entraîneur chez Raymond et Mémène : l'ambiance a dû être joyeuse.

Le Football Club Ste Anne a donc duré 12 ans grâce surtout au couple POURCIN et tous ceux qui en ont fait partie doivent en garder un grand souvenir. La Médaille d'Or de la Jeunesse et des Sports et de l'Engagement Associatif qu'a reçu Raymond POURCIN le 15 février 2022, et dont nous avons rendu compte dans le précédent numéro, est plus que méritée.

L'Association a été dissoute en octobre 1983, clôturant ainsi une page glorieuse de notre Quartier de Ste Anne.

ASSEMBLEE GENERALE DU CIQ Sainte Anne Lundi 03 octobre 2022 Rapport moral et d'activité

Lors de notre dernière assemblée générale du 02 octobre 2021 Mr Claude GUILHEM qui nous avait fait part de son intention de quitter la présidence du CIQ a continué cependant à accompagner activement le CIQ (nous citerons : les échos de Ste Anne, le groupe urbanisme, les permanences du lundi etc ...). Un président « à la retraite » mais toujours aussi disponible et qui est maintenant président d'honneur de notre association. Merci Claude.

Nous remercions pour leur participation à cette AG :

Au titre de la métropole :

- Madame Catherine PILA : conseillère de la métropole qui représente ce soir Mme VASSAL présidente de la métropole. Egalement conseillère municipale et conseillère de notre arrondissement, sans omettre sa fonction de présidente de la RTM.
- Madame Marion VORTEMANN : chargée de mission au cabinet de la présidence
- Mr Matthieu MIRALLES : Directeur et chef de service projets urbains
- Madame Pascale VOLPE : chargée d'études service projets urbains

Au titre de la mairie :

- Madame Christine JUSTE adjointe au maire de Marseille en charge de l'environnement, de la lutte contre les pollutions de l'eau et de l'assainissement, de la propreté, de l'espace public, de la gestion des espaces naturels, de la biodiversité et de l'animal en ville

Au titre de la mairie du 6/8 :

- -Monsieur Pierre BENARROCHE : maire de secteur
- -Madame Anne MEILHAC : adjointe au maire des 6/8 déléguée aux mobilités, à la voirie, aux espaces verts, aux emplacements et à la transformation de l'espace public
- -Monsieur Alexandre RUPNIK : adjoint au maire du 6/8 délégué à l'agriculture et au secteur 4 (Bonneveine, Vieille Chapelle, Sainte Anne).
- Monsieur Gwenaël RICHEROLLE : Directeur du cabinet du maire du 6/8.

Nous remercions pour leur participation :

- Monsieur Philippe YZOMBARD: président de la confédération des CIQ
- Monsieur Guy BAROTTO : Président de la fédération des CIQ du 8ème arrondissement de Marseille.

Merci également pour leur présence à Mme Guilhem Présidente de l'AIL

Mr ou Mme représentant le centre Fouque

Mmes et Mrs les président(e)s des différents conseils syndicaux des copropriétés adhérentes au CIQ

Mmes et Mrs les chefs d'établissements scolaires.

Enfin un grand merci à toutes et à tous pour votre participation. Je voudrais commencer mon propos par la définition du mot concertation :

La concertation est l'action de débattre, dans le cadre d'un dialogue engagé entre tous les acteurs concernés, qui échangent leurs arguments, afin de prendre en compte les

divers points de vue exprimés et de faire ainsi émerger l'intérêt général, en amont de la mise en forme d'une proposition, avant de s'accorder en vue d'un projet commun.

Ce rapport moral et d'activité va reprendre les grandes lignes de nos activités depuis le mois d'octobre 2021 et proposera également les différents points que nous avons à poursuivre et/ou à développer.

Nous ne ferons pas une présentation par dates mais par grands sujet ou thèmes, par ailleurs le but de ce rapport n'est pas de « rentrer » dans les détails de tel ou tel point, détails que l'on peut retrouver sur le site du CIQ notamment.

Nous profitons de ce rapport pour remercier toutes les personnes et élus pour leurs interventions diverses au cours de cette année, mais nous n'oublions pas non plus de rappeler parfois notre déception au regard de questions non résolues et/ou non prises en compte.

OAP Michelet Ste Anne et autres projets de constructions:

Un sujet qui a à plus d'un titre fait réagir les habitants de notre quartier. Un petit rappel : le CIQ avait clairement affiché son opposition à ce projet d'OAP dès qu'il avait été connu. Un projet dans le cadre du PLUI de 2019 sans aucune concertation avec des constructions nombreuses et variées (1000 logements), avait vu notamment une pétition réunissant 5000 signatures contre sa réalisation.

Les enjeux sont importants pour l'ensemble des collectivités territoriales et pour l'état.

La création de logements sur Marseille devrait se situer aux alentours de 4000 logements par an avec notamment des obligations de production de logements sociaux et très sociaux.

Sur le quartier de Ste Anne il est prévu, hors OAP, la construction de 1175 logements entre 2021 et 2023 (source : rapport AGAM). L'OAP augmentera de nouveau la densité, sans compter d'éventuels autres projets de construction dont nous n'avons pas connaissance. Nous avons sollicité la Mairie du 6/8 pour, si possible, être informé des futurs projets et bien évidemment avant la délivrance des permis de construire, là aussi la concertation avec les habitants apparaît plus que nécessaire. Par ailleurs nous sollicitons également la mairie de secteur pour nous apporter plus de précision concernant la maisonnette située rue Moreau (à côté du Corbusier).

Nous avons eu la mise en place en 2021 d'une démarche concertée concernant cette OAP, démarche initiée et conduite par Mme VASSAL présidente de la métropole. Depuis novembre 2021 de nombreuses rencontres, ateliers, comités de pilotage etc ... se sont déroulées sous la direction de la métropole, avec notamment la DDTM, la DRAC, la mairie de Marseille, la mairie d'arrondissement, les architectes des bâtiments de France etc ...et le CIQ. Nous avons eu une véritable concertation notamment avec les représentants de la métropole, et nous tenons à souligner, au-delà de toute autre considération, l'écoute, la disponibilité, et souvent la prise en compte de nos remarques et/ou souhaits. Un grand merci à Mme VASSAL ainsi qu'aux personnes accompagnant ce projet et notamment Mr MIRALLES ET Mme VOLPE.

Le sujet est très vaste car au vu de l'ampleur et des incidences pour l'ensemble du quartier (circulation, stationnement, espaces verts, mixité des usages etc ...) nous avons encore besoin de beaucoup de concertation avec la métropole et la mairie notamment.

Un point positif dès à présent : à l'issue du dernier comité de pilotage le nombre de logements est annoncé pour une quantité de 350 à 400 au lieu de 1000. Certes cette diminution n'est pas forcément partagée par tous, mais est-ce à notre quartier d'avoir à supporter des constructions démesurées et déjà très nombreuses ?

Notre quartier c'est 9919 habitants en 2015 (en nombre d'habitants 4ème quartier sur 10 pour le 8ème) on peut estimer que la population de Ste Anne a progressé autant que la progression du 8ème arrondissement et l'on peut estimer la population à environ 11000 personnes en 2021. La construction des 1175 logements entre 2021 et 2023 (hors OAP) va amener un accroissement de la population entre 2500 et 3500 habitants supplémentaires soit par rapport à 2020 une augmentation de 23% (hors OAP).

Le quartier de Ste Anne doit rester un véritable quartier et la construction de nouvelles copropriétés devrait se faire en accord avec les habitants dans le respect de l'existant et dans une démarche d'accueil réussi pour les nouveaux habitants.

Le quartier de Ste Anne se doit de participer à tous les efforts de construction et de mixité, mais ne saurait être soumis à supporter plus qu'une certaine quote part. Pour mémoire le 8ème arrondissement de Marseille est en 2019 le deuxième quartier le plus peuplé de Marseille avec 81.436 habitants derrière le 13ème arrondissement (91.358H) mais devant le 15ème (77.243 H) le 9ème (76.633H). Certes la densité par Km2 place le 8ème arrondissement à la 10ème place, mais la prise en compte pour ce calcul de la superficie de zones non constructibles (plages, parcs et jardins ...) utilisés par l'ensemble de la population marseillaise, fausse bien évidemment la densité réelle sur les zones constructibles et notamment à sainte Anne.

Dernières infos une réunion avec la métropole et une avec la mairie concernant l'OAP se sont déroulées les 27 et 28 septembre 2022 concernant le projet. Beaucoup de sujets encore à traiter : circulation, stationnement, projets immobiliers etc ... le CIQ remercie de nouveau la métropole et la mairie pour ces démarches de concertation que nous souhaitons poursuivre pour l'ensemble des sujets concernant notre quartier.

Parc Bonneveine :
Une concertation menée par la mairie du 6/8 a débuté au mois de février 2022 concernant le parc Bonneveine. Les habitants du quartier et utilisateurs ont été conviés à deux rencontres le 23 février 2022 et le 07 juin 2022.

Beaucoup de sujets ont été abordés lors de ces rencontres et notamment :
- destruction du gymnase,
- aménagement de l'espace prairie
- réflexion sur un terrain de foot/ballon et d'espaces précis pour les joueurs de boules
- barrière végétale

- liaison avec le MAC
- zone de pelouse
- cheminements piétons et vélos dans le parc
Etc...

« La Ville de Marseille et la Mairie du 6/8 souhaitent rénover leurs parcs et jardins, dont le Parc Bonneveine, en intégrant une démarche de participation des usagers, pour faire de Marseille une ville plus verte et plus harmonieuse. »



Vue de l'assistance

Un travail important en cours donc, et le CIQ ne peut que s'associer à cette démarche en apportant notamment les interrogations des riverains.

Il y a malheureusement dans le parc des nuisances et autres incivilités que les habitants nous ont signalés et notamment :

- Rodéos dans le jardin
- Tirs de pétards et feux d'artifices
- Barbecues /pique-nique
- Jeux divers, tardifs etc ...

Bien sûr que nous approuvons sans réserve à ce jour la transformation de ce parc, mais il faudra prendre en compte les doléances des habitants afin que les efforts faits pour la rénovation ne soient pas gâchés par ces nuisances et incivilités.

La prise en compte de ces éléments va certainement poser un certain nombre de questions au-delà des questions relatives à l'aménagement:

- Accès (jour et nuit) ?
- Gardiennage ?
- Activités ?
- Lutte contre le bruit

Nous sommes bien conscients que ce projet va prendre un certain temps pour la réalisation, et en attendant nous avons demandé, à plusieurs reprises, la mise en place d'ores et déjà de dispositifs empêchant l'entrée des motos et autres scooters dans le parc (en laissant bien évidemment la possibilité d'entrer pour les vélos, trottinettes ...)

Il serait plus que regrettable qu'à l'issue de la rénovation de

ce parc qui sera certainement réussie, les riverains continuent à subir les diverses nuisances et incivilités.

Dernière info : une nouvelle réunion avec la mairie et les usagers s'est tenue le 24/09, et le projet présenté est d'une réelle qualité et tient compte des remarques des habitants et autres usagers. L'on peut signaler ici et notamment la prise en compte de la gestion des entrées, nous mettrons sur le site du CIQ les détails du projet ainsi que le travail effectué le 25/09 concernant l'avenue de Hambourg, la place Bonnefon. Merci à la mairie et tout particulièrement à Mr BENARROCHE et Mme MEILHAC pour leur engagement et pour le suivi de ce projet. N'oublions pas au passage de remercier également Mme Monique BRUSONE membre du conseil d'administration du CIQ pour son implication dans le suivi de cette concertation.

Un nombre important de questions, problèmes et autres interrogations des habitants du quartier :

Le CIQ est amené très régulièrement à interroger notamment La métropole, la Mairie Centrale ou notre mairie d'arrondissement pour toutes sortes de questions relevant de leurs compétences respectives.

Au passage, ce n'est pas toujours aussi évident d'être absolument sûr des compétences des uns et des autres. Nous progressons dans ce maquis administratif au fur et à mesure de nos différents dossiers.

Un point est pour nous est essentiel : nous sommes très attachés à ce que nos questions, dès lors qu'elles sont communiquées, reçoivent une réponse la plus rapide et la plus circonstanciée possible. Il est préférable d'avoir même une réponse négative ou une réponse du type « le sujet est à l'étude » que l'absence de réponse qui est difficilement acceptable.

Nous disons clairement aux habitants de notre quartier que sur ce dernier point nous trouvons auprès de la métropole et de la mairie du 6/8 des interlocuteurs attentifs.

Nombre de sujets sont en cours, et pour certains récurrents:

- Circulation / stationnement (y compris trottinettes et vélos)
- Transport en commun : fréquences, heures de pointes, sorties des établissements scolaires
- Aménagements divers (passages piétons, panneaux, trottoirs etc ...)
- Propreté
- Sécurité
- Etc

Une précision : le CIQ ne « classe » pas les diverses questions tant que nous n'avons pas reçu une réponse et/ou une intervention qui permet de considérer comme clos chaque dossier

Nous avons exprimé ici que nous ne rentrerons pas dans les détails, mais nous ne pouvons pas passer sous silence le travail mené sur le terrain avec Mme VORTEMANN et ses équipes de la métropole. C'est parfois le CIQ lui-même au travers de son conseil d'administration, qui ne souhaite pas les propositions d'aménagement proposées (je pense qu'il faudra parler de l'histoire du feu rouge qui dure depuis plusieurs années, et pour lequel une solution a été proposée mais nous pose encore des

questions).

Nous devons aussi collectivement comprendre que pour diverses raisons, aussi bien administrative que réglementaire, certaines de nos demandes ne soient pas satisfaites rapidement et même si nous considérons que « cela sera vite fait ». Par ailleurs Sainte Anne est notre préoccupation première mais n'oublions pas que nos interlocuteurs ont un champ d'interventions beaucoup plus vaste.

Il nous appartient de hiérarchiser également nos demandes en priorisant sans exception les questions relatives à la sécurité des personnes et des biens. Le CIQ en la personne de Philippe BERGE (réfèrent sécurité du CIQ) participe au travail mené par le CSA (conseil de sécurité d'arrondissement) en y apportant toutes les observations des habitants (incivilités etc ...). Par ailleurs le CSA s'est tenu dans notre quartier en mai 2021 (merci à tous les participants : police nationale, police municipale, fédération des CIQ du 8ème, métropole, mairie, et autres administrations parties prenantes).

Nous continuerons donc sans relâche à porter les diverses questions des habitants de notre quartier, et Jean AILHAUD responsable de la commission « notre quartier » renouvellera tant que de besoin les demandes exprimées par les habitants du quartier.

Le CIQ c'est aussi :

- Trois réunions organisées par le CIQ et concernant l'OAP et à destination des habitants du quartier qui se sont déroulées en juillet / août / septembre 2022
- Comme chaque année le CIQ a participé aux commémorations du 11 novembre et du 8 mai
- Participation au mois de mars à la journée nationale du souvenir organisée par la FNACA
- La rencontre avec tous les établissements scolaires de notre quartier (un grand merci à Jean-Pierre MENARD vice-président du CIQ)
- Une démarche en direction des commerçants (journal du quartier notamment)
- Une information que nous souhaitons la plus complète possible:
 - o Les échos de Ste Anne : journal du CIQ qui paraît trois fois par an, distribué à plus de 6000 exemplaires
 - o Le site du CIQ : www.ciq-sainteanne.fr
 - o Le facebook du CIQ
 - o Les informations adressées par mail
 - o L'affichage à l'entrée du CMA
- Une expo photo en décembre 2021 en association avec le Lions club Marseille Résonance (merci à Mr Jean AILHAUD) au profit du Téléthon et avec la participation de la mairie du 6/8
- Une expo peinture en ligne (merci au covid !) en mai/juin 2021
- L'accueil du festival « oh ma parole », un vrai moment de convivialité d'animation pour notre quartier. Un très grand merci à notre mairie du 6/8 et tout particulièrement à Mr Cédric JOUVE (adjoint au maire de secteur, délégué aux arts et à la culture). Vivement 2023 pour pouvoir accueillir de nouveau cette manifestation.
- La participation aux divers CA et AG tenues par la confédération des CIQ et la fédération des CIQ du 8ème

arrondissement. Merci à eux pour leurs engagements au service de tous les CIQ et au travers de ceux-ci à tous les habitants. Le CIQ est associé à la démarche concernant la territorialité des CIQ du 8ème. Par ailleurs le CIQ est également, comme tous les autres CIQ, inscrit dans la réflexion de refonte des statuts de la confédération et de son statut d'association reconnue d'utilité publique.

- D'ores et déjà merci à notre mairie du 6/8 qui s'est engagé dans campagne intitulée : « respect du cadre de vie », campagne à laquelle s'associe le CIQ Ste Anne. Très bientôt toutes les informations utiles
- Merci au CFA (automobile formation 13) et à son directeur Mr Pierre THIBAUT pour son don de six ordinateurs au CIQ dans le cadre du remplacement des PC de son établissement.
- La reprise d'activités diverses : lotos (11 décembre 2022) / vide grenier / visites musée (MAC en début 2023) / expositions / sorties etc ... et là un grand merci à Robert ZANONI et Jean-Pierre MENARD
- Une démarche concernant un appel aux dons va être initiée très prochainement. Le CIQ, qui ne dispose que de ressources issues des cotisations, engage des frais importants et notamment l'appel à des experts et/ou avocats.
- Le CIQ peut délivrer des reçus fiscaux et toute précision sera donc donnée très prochainement dès la mise en place.
- Par ailleurs la reprise d'activités diverses au profit des habitants de notre quartier va être en partie une charge à supporter sur les fonds issus de cotisations.

Beaucoup de travail mené par les bénévoles du CIQ. Travail parfois bien ingrat (distribution du journal par exemple), parfois frustrant, mais toujours réalisé pour l'intérêt général.

Merci à toutes et tous ces bénévoles pour leur engagement.

Place au rapport financier présenté par Mr Raymond POURCIN Trésorier général du CIQ.

Le président du CIQ Ste Anne
G. DERHILLE



Vue de la tribune

AVIS A LA POPULATION .

Vous allez prendre votre retraite, ou vous venez de le faire, et, comme beaucoup, vous êtes taraudés par cette angoisse existentielle: comment vais-je désormais occuper ce temps libre que j'ai appelé de mes vœux durant toute ma vie professionnelle.

Le départ à la retraite est souvent, en effet, vécu comme un passage délicat: comment remplacer l'intérêt de sa vie passée, de son travail, ses collègues, le sentiment d'utilité, sa raison de vivre?

Eh bien au Comité d'Intérêt de Quartier nous avons la solution:

adhérez et venez nous rejoindre.

Vous participerez à votre rythme aux diverses activités du CIQ.

Laissez tomber les anxiolytiques, la télé allumée non stop toute la journée, les promenades solitaires...etc...etc...

Venez retrouver un lien social coupé par ce brusque changement de situation. Le fait de participer activement à la vie de votre quartier vous redonnera le sentiment de vous sentir de nouveau utile, d'être acteur plutôt que spectateur,

Si cet appel à bonnes volontés vous a séduit, retrouvez-nous tous les lundis soir selon planning de 17 h 30 à 18 h 30 à notre permanence 388 av de Mazargues.

Robert ZANONI

SÉCURITÉ AUX ABORDS DES ECOLES DE STE ANNE

Le jeudi 20 octobre, à l'initiative de la Mairie 6/8, une réunion s'est tenue à l'Ecole Maternelle Publique de Ste Anne visant à améliorer la sécurité des Ecoliers aux abords des Ecoles du Quartier.

Il y avait pour la Mairie 6/8 les Adjoints suivants : Anne MEILHAC, Alexandre RUPNIK, Juliette MASSON qui animait la réunion, pour les Ecoles les deux Directrices de l'Ecole Publique, les représentants des Parents d'Elèves des deux Ecoles, le Chef d'Etablissement du Collège Privé de Ste Anne, le Dispositif "Petits Piétons", le D.D.EN et le CIQ de Ste Anne.

- Constat repris dans le C.R. de la Mairie du 23.10.2022: Accès aux Ecoles très dangereux aux heures d'entrée et de sortie des élèves, malgré 3 passages piétons, en raison du marquage au sol en partie effacé avec le temps, la vitesse et les incivilités des automobilistes et des 2 roues.

- Solutions d'améliorations envisagées :

*Marquage au sol + panneaux lumineux à led "Attention Ecoles".

*3 " Plateaux Transversants" à prévoir Avenue de Mazargues.

*Création de places "dépose minute" devant les Ecoles ou les rue adjacentes.

*Création d'une "Rue enfants" rue Callelongue, avec fermeture pendulaire aux heures d'entrée et de sortie des élèves.

- Pb du parking du gymnase.

Normalement réservé aux Enseignants de l'Ecole, aux usagers du gymnase mais du fait d'un accès pompiers, il est impossible de le fermer et il est utilisé indûment par des riverains.

*Solution envisagée : déplacer le portail vers l'intérieur (après l'accès pompiers) pour en permettre la fermeture.

- Autres moyens de déplacements : vélos/trottinettes.

* Installation d'un garage à vélos.

* Installation d'arceaux sur les parvis des Ecoles.

-Parvis devant l'Ecole Elémentaire Av. de Mazargues :

*Plantations d'arbres plus appropriés.

*Rajouter des corbeilles pour éviter les déchets au sol.

- -Abords du Collège Privé de Ste Anne – Rue Thieux.

* Dangers spécifiques : scooters en sens interdit et rodéos.

* Pas de passage piéton devant l'entrée. Rue étroite.

• D'où demande d'aménagement formulée par M. Sébastien GNECCHI Directeur de cet Etablissement le 18 janvier 2022 par une lettre au CIQ de Ste Anne, notamment demande d'installation de 2 ralentisseurs sur la chaussée et d'un passage piéton. –Une photo croquis était jointe pour préciser ces aménagements-. Cette lettre a été reprise intégralement dans le C.R. de la réunion fait par la Mairie résumé dans le présent C.R.

- -Calendrier :

*Nouvelle réunion prévue fin novembre (date à fixer) pour présenter un plan à proposer à la Métropole puisque ces questions relèvent encore de sa compétence.

*Une opération "gilets jaunes"/ Tous en fluo à programmer pour janvier 2023 afin de sensibiliser les automobilistes et les 2 roues : un jour précis, tous les enfants se rendraient à l'Ecole équipés d'un gilet fluorescent.

*Sensibiliser les parents d'élèves au dispositif « pedibus » qui pourrait être mis en place à l'instar d'autres Communes ou d'autres Quartiers.

En conclusion, cette réunion a été très intéressante et fort utile comme vous pourrez en juger vous-même avec ce compte rendu, et on peut espérer que la sécurité aux abords des Ecoles sera améliorée dans les prochains mois.

La Rédaction.



TRES BEAUX LOTS DE VALEUR

La plaque de 4 Cartons15 €

La plaque de 6 Cartons.....20 €

La plaque de 9 Cartons.....25 €

LE DIMANCHE 11 DECEMBRE 2022

A 15 Heures précises

A la Maison des Sports
Place Bonnefon
13008 Marseille

VENEZ NOMBREUX ET
AMENEZ VOS AMIS

VIE DES ASSOCIATIONS

Ativités AIL Ste-Anne, saison 2022-2023, 8 Avenue Illyssia, 13008
Marseille permanence lundi 15h/17h. tel 06 07 16 60 21
facebook.com/aildesteanne/ https:// site.google.com/site/
aildesainteanne/ email : aildesteanne@gmail.com

Activités	Responsables	Horaires	Public concerné
Danse classique adultes	Claire Dumond 0625143692 www.atelier-danse-marseille.com	Mardi 10h30/12h, 12h /13h30 ou 14h/15h30 Jeudi 9h30/11h, 12h /13h30 ou 15h15-16h45 Vendredi 14h-15h30 barre à terre, vendredi 15h30-17h danse Samedi 13h/14h30 ou 14h30/16h30	Adultes
Danse classique enfants	Claire Dumond 0625143692	Samedi 10h15 / 12h	enfants
Salsa bachata	Yosnel Brunet 06 79 21 76 73	Lundi 19h-22h jeudi 18h30-21h40	Adultes et adolescents
Gymnastique douce	Delphine Caribone 06 29 59 97 22 delph.caribone@gmail.com	Lundi 14h30/15h30 Mardi 9H15/ 10H15 jeudi 14H à 15H	Adultes
Yoga	Chiara Scalas : yogachiara@gmail.com	Mardi 18h/19h15	adultes
Sophrologie	Françoise Henry 06 68 52 49 97	vendredi 10h/11h	Adultes
Atelier écriture	Patrick Touja	lundi 18h/20h	adultes
Ateliers théâtre	Patrick Touja 06 37 49 74 98	Mardi 19h30/21h30, mercredi 19h/21h	adultes
Atelier conte -Paroles	Patrick Touja	Mercredi 17h/19h	adultes
anglais	Françoise Casali 06 19 86 11 72	Mercredi enfants ? Vendredi 14h 16h adultes	Enfants adultes
Italien	Fabrizia Amico 06 66 39 39 22 millunitalia@gmail.com	Débutant : mardi 12h15/13h45 et 18h/19h30, vendredi 11h15/12h45 Faux débutant : mercredi 12h15/13h45 Niveau intermédiaire : jeudi 18h/19h30 mardi 14h15/15h45 vendredi 9h30/11h Niveau avancé 1 : jeudi 15h30/17h Niveau avancé 2 : lundi 16h/17h30 Grammaire lundi 18h/19h30 1 semaine sur 2 en alternance avec conversation Enfants (plus de 5ans) : mercredi 11h/12h	Adultes enfants
Scrabble	C.Thomas 0491714877 O.Pissavin 0491222116odette.pissavin@wanadoo.fr	Lundi 14h30h / 17h vendredi 14h30/17h mercredi 10h-11h enfants	Adultes enfants
Échecs , bridge	Mr D.Chevalier 04 91 76 40 28 et 06 16 34 10 89	Lundi 14h à 16h, jeudi 14h à 16h Mercredi à 14h enfants	Adultes
Botanique	C.Thomas 04 91 71 48 77, 06 69 75 53 23	vendredi 9h , une fois par mois	Adultes
Club chantant	C.Thomas 06 69 75 53 23	Lundi (sauf 1 ^{er} lundi du mois) 17h15/18h45	Adultes
Jeu de boules Jeux et jardin	JP Rosso 06 07 26 53 99 Groupe 1 P.Thomas 06 34 45 53 05 Groupe 2 +Quilles	Groupe1 lundi, mercredi et vendredi 15h Groupe 2 + quilles : mardi, jeudi, samedi 15h	Adultes
Club de réflexion	S.Guilhem 04 91 77 47 63, 06 60 39 58 70	Jeudi 18h30 réunion mensuelle	Adultes
Généalogie	Jean Marie Vincent [mailto:jmv13008@icloud.com]	Le premier mercredi du mois 14h/17h	
Café libre expression	S.Guilhem 04 91 77 47 63, 06 60 39 58 70	Dimanche 9h30 à 11h30 une fois / mois	Adultes
Randonnées ou Pro- menades et Diapo- rama	Pierre Thomas 06 34 45 53 05	Vendredi 14h ou samedi ou dimanche Voir bulletin mensuel d'info	Tout public
Conférences litté- raires	Conférencière : Mme M-N Hoptal respon- sable : Suzanne Guilhem	Une fois par trimestre , entrée libre	Tout public
Club photo	Marc Bousquet 0688748197 Bousquet Marc <marcb34@gmail.com>	Prendre contact avec le responsable	Tout public
Groupe de lecture	Tel AIL 06 07 16 60 21	1 fois/ trimestre, samedi après midi	adultes

Programme susceptible de subir des changements, se renseigner auprès des responsables



CENTRE D'APPAREILLAGES AUDITIFS

Tous nos centres Audision sont équipés des dernières évolutions technologiques avec des audioprothésistes formés aux techniques les plus récentes.

Votre centre Audision Mazargues vous accueille : du Lundi au Vendredi de 9h à 12h, et de 14h à 18h.



1, Avenue de la Martheline - 13009 Marseille

04 86 11 97 45

Bus N°22/22S - Arrêt « La Seigneurie »

www.audision.fr

- Bilan Auditif **Gratuit**
- Essai **Gratuit** d'appareils auditifs
- Vos aides auditives **100 % remboursées**
- Entretien et réparation

CENTRE D'ANIMATION SAINTE ANNE –388 Av. de Mazargues Programme d'activités.

Activités/ Associations	Public	Jour et horaire
Stretch-Pilates- Yoga Gym Massalia Provence	Adultes	Lundi de 9H à 10H Jeudi de 9H à 10H et de 17 ^h 30 à 18H30
Yoga- La Tortue	Adultes	Lundi de 12H30 à 13H30 Mardi de 13H30 à 17H30 et de 18H30 à 20H30 Jeudi de 13H à 18H30 Samedi de 13H à 17H30
Loto – ES 13 (Entraide et Solidarité)	Adultes	Lundi de 13H15 à 17H30 Mardi de 13H30 à 17H30 Jeudi/samedi de 13H à 17H30
Viet vo Dao –art martial du Viet Nam Le souffle du Dragon	Adultes	Lundi de 18H30 à 20H30
Aide Sociale et administrative Permanences ESP	Tout public	Un mardi sur deux de 9H à 12H
Pilates – Gymbienêtre 13	Adultes	Vendredi de 17H30 à 18H30
Sophrologie – Attitude sophrologie	Adultes	Mardi de 17H15 à 18H15 et de 18H30 à 19H30
Chorale – La musique enchantée	Adultes	Mardi de 18H30 à 21H
Jeux de raquettes-Activité municipale-	Tout public	Mardi de 16H30 à 18H30-vendredi de 9H30 à 11H30
Loto – Episc -	Adultes	Vendredi de 13H30 à 17H
Danse Country –East' n' West dancers	Adultes	Vendredi de 17H30 à 21H
Cours de Russe- Maison Russe-	Enfants	Samedi de 9H30 à 12H30
Cours de Chinois –China Star'	Enfants	Samedi de 9H30 à 12H
Peinture –Atelier TELA-	Adultes	Vendredi de 14H à 17H
CIQ Sainte Anne- site : www.ciq-sainteanne@gmail.com – mail : ciq.sainteanne@gmail.com	Tout Public	Permanences tous les lundis de 17H30 à 19H Réunion du C.A tous les premiers lundis du mois de 18H à 20H30.

L'année 2022 est unique...

Transmis par André Leleyter que nous remercions.

UNE CHOSE EXTRÊMEMENT RARE ET CURIEUSE :

- Cette année 2022, toutes les personnes dans le monde ont le même âge... lorsqu'elles ajoutent leur année de naissance à leur âge réel.
- Tout est égal à 2022. Cela n'arrive qu'une fois tous les 1000 ans...
- Essayez : l'année de votre âge plus votre année de naissance: résultat 2022 pour tout le monde.
- Exemple : Si vous avez 55 ans, vous êtes né en 1967, alors le total sera 2022.

RESTAURANT PEDAGOGIQUE LE GRAND PIN

Santé Plaisir Solidarité
Produits locaux ou bio - Pain bio

Bouddha bowl aux choix
Cuisine traditionnelle française
Burger du chef sauce cumin

430 Av. de Mazargues 13008
Tous les midis 06 99 08 53 15



LES FONCTIONNELS

De père en fils depuis 40 ans

Le Spécialiste Du Gain de Place
Meuble - Literie - Salons
Fauteuil Relax - Lit Clap

32 RUE NEGRESKO - MARSEILLE 8^e
TEL 04 91 77 66 00

lesfonctionnels13@gmail.com
www.lesfonctionnels.fr
Parking Négresko

Une Remise de 15% est accordée pour tout achat de Meubles en Magasin sur Présentation de ce Coupon

LES COMMERCEANTS DU QUARTIER

LE TRAITEUR

Être au four et au moulin est sans conteste l'expression idoine s'agissant de Franck, le traiteur de la Place Baverel. Lui ce serait plutôt « au fourneau et au service » puisqu'il court en permanence de la cuisine, ou mijotent ses préparations, au magasin où l'attendent les clients. Franck c'est le couteau suisse de la gastronomie locale, ses nombreux clients fidèles trouvent en effet chez lui tout ce qu'il faut pour satisfaire les papilles les plus exigeantes.

Et quand je dis tout c'est que son local est une véritable caverne d'Ali Baba alimentaire, les vitrines et les étagères regorgent de victuailles soit concoctées par notre Traiteur soit acquises auprès de fournisseurs dûment sélectionnés. Il faut dire qu'il possède toutes les clés de son activité : CAP boucherie, charcuterie et cuisine. Il peut s'enorgueillir d'une maîtrise rigoureuse des techniques culinaires. Outre les draconiennes règles d'hygiène qu'il lui faut observer, il lui faut avoir une bonne connaissance des aliments qu'il utilise et la meilleure façon de les cuisiner. Il devrait être reconnu d'utilité publique, étant très souvent la bouée de sauvetage des habitants du quartier qui n'ont pas l'envie, le temps ou le savoir-faire nécessaire pour la confection d'un repas.

Si donc vous êtes dans cette situation de précarité alimentaire rendez-vous sur la Place de l'église vous ne le regretterez pas.

Franck Traiteur: Place Léopold Baverel

LES NICHES

Restons dans le domaine de la gastronomie pour nous intéresser à deux commerces qui, en ayant opté pour une spécialisation judicieuse, parviennent à tirer leur épingle du jeu dans un secteur (celui de l'alimentation donc) particulièrement concurrentiel:

ROTISSERIE COT

Cette technique, utilisée depuis des siècles, est assurée par une longue broche qui tourne à vitesse constante, lentement, grâce à un petit moteur électrique. De ce fait, la viande cuit sur une plus longue durée, à température constante, de manière uniforme, afin que sa saveur juteuse puisse rester à l'intérieur. Les graisses tombent dans un récipient dans lequel rissent des pommes de terre, accompagnement idéal des produits proposés par notre rôtiiseur. Et ceux-ci sont innombrables : Poulet jaune, noir ou bio, Épaule et Souris d'agneau, Jambonneau, Travers de porc, Saucisse italienne ou maison, le tout accompagné de gratin dauphinois, ratatouille ou pommes de terre.

Un conseil, allez sur le site web de ce commerçant vous y trouverez tous les renseignements utiles.

Rôtisserie COT : 3 Bd de Sainte Anne.

LE COIN DES EPICURIENS

Pour cette enseigne je me contenterai de reprendre au mot près un article paru dans le Petit Futé, publication qui fait référence en matière de bonnes adresses gastronomiques.

« Cette jolie boutique est née du rêve d'un jeune couple venu d'horizons professionnels différents. Épicuriens de nature, quel meilleur nom pouvaient-ils donner à leur commerce ? L'espace est clair et la présentation des produits est soignée. Outre le vin et les bières artisanales, on trouve également des produits d'épicerie fine, une vitrine avec quelques fromages de renom bien sélectionnés, de la charcuterie, des confitures, des produits bio et régionaux. Une très belle adresse au cœur du quartier de Sainte-Anne. »

Le Coin des Épicuriens : 481 av de Mazargues

Robert ZANONI

PEOPLE AND BABY (Nouvelle crèche multilingue)

Située au 467, avenue de Mazargue, 13008 Marseille, ma crèche "Les Gabians" a ouvert ses portes le 1er septembre 2022. Elle accueille d'ores et déjà 12 enfants.

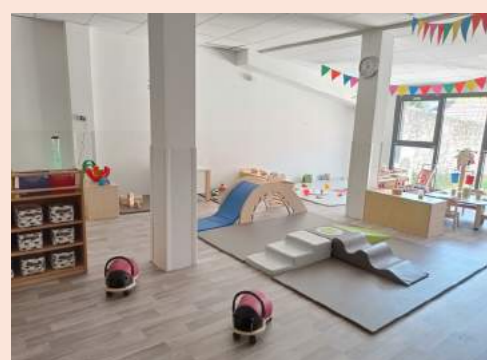
L'objectif principal de cet établissement est d'apporter rapidement des solutions aux "salariés-parents" des entreprises réservataires pour la garde de leurs enfants âgés de deux mois et demi jusqu'à l'entrée à l'école maternelle, et leur permettre de concilier plus harmonieusement vie familiale et vie professionnelle.

À la crèche "les Gabians", l'équipe trilingue parle tous les jours aux enfants en français, en anglais et en italien.

La crèche d'entreprise: une solution RH innovante pour toutes les entreprises TPE, PME, CAC40.

Du lundi au vendredi, une équipe qui fait du bien-être des enfants une priorité.

Une question ? Contactez Anaïs DE AZEVEDO
Chargée de commercialisation au 07 68 84 27 70
anaïs.deazevedo@people-and-baby.com



VOTRE NOUVELLE AGENCE LAUGIER FINE OUVRE À SAINTE ANNE!

Depuis 1880, le Cabinet Laugier-Fine, spécialiste en matière de Gestion Locative / Syndic de copropriété et Transactions Immobilières, s'agrandit en ouvrant sa deuxième agence dans le quartier de Sainte Anne. Venez nous rencontrer autour d'un café, au 418 avenue de Mazargues 13008 Marseille.



Contact :
Téléphone : 04.95.05.50.30
Mail : m.bourlier@cabinet-laugier.fr
Horaires d'ouverture :
Lundi – Jeudi :
9h30/13h00 – 14h00/18h00
Vendredi :
9h30/13h00 – 14h00/17h30



LE CABINET LORACLE S'INSTALLE TOUT PROCHE DE CHEZ VOUS !

Expert-comptable avec plus de 13 ans d'expérience
Je serais heureux de vous accompagner dans vos projets.

Disponible, je serais à la hauteur de vos demandes.
Rendez-vous sur notre site internet :
www.cabinet-loracle.com
ou par téléphone au 06 38 74 81 56

NOTRE C.I.Q.

APPEL AUX DON

Le CIQ Sainte Anne n'a pour toute ressource que les cotisations de ses adhérents (particuliers, copropriétés, commerçants, associations ...), et quelques recettes issues de l'organisation de lotos, vide greniers etc ...

Comme nous l'avons constaté lors de la dernière présentation du rapport financier à l'occasion de notre assemblée générale du 03 octobre 2022, le CIQ ne couvre pas la totalité de ses engagements financiers, et ce résultant notamment de frais engagés pour des experts et avocats dans le cadre d'actions à mener par le CIQ au nom des habitants de notre quartier (exemple : OAP).

Le conseil d'administration du CIQ a décidé de faire appel à tous les adhérents et sympathisants pour une collecte de dons. Ces dons seront affectés à un compte particulier et ne seront utilisés que pour des actions spécifiques et validées par le conseil d'administration (exemple : recours gracieux, recours contentieux, appels à experts etc ...).

Un reçu fiscal sera délivré aux donateurs selon la réglementation en vigueur (les cotisations ne sont pas considérées comme des dons).

Pour les particuliers

Les dons au profit d'organismes ayant un caractère philanthropique, éducatif, scientifique, social, humanitaire, sportif, familial ou culturel, ouvrent droit à une réduction d'impôt égale à 66 % du montant des sommes versées, retenues dans la limite d'un plafond égal à 20 % du revenu imposable.

Si vous déclarez vos revenus en ligne, vous trouverez les cases relatives à la déclaration d'un don à l'étape 3 de la déclaration en ligne. Sélectionnez la case «Réductions et crédit d'impôt» dans la partie « Charges » de cette page puis cliquez sur « Suivant » pour saisir, en case 7UF, le montant qui vous donne droit à votre réduction/crédit d'impôt.

Pour les entreprises

Si une entreprise fait un don à une association à but non lucratif, celle-ci bénéficie d'une réduction d'impôt égale à 60% du montant du don. Il existe un plafond pour les entreprises à ne pas dépasser 20 000 euros ou 0,5 % du chiffre d'affaires annuel HT.

Merci pour votre aide.

Le président du CIQ Ste Anne
G. DERHILLE

LE COIN DES EPICURIENS



CAVE À VINS
BIÈRES
ÉPICERIE SUCRÉE
ÉPICERIE SALÉE

Le Coin Des Épicuriens est une Épicerie fine-Cave à vins, à Marseille, qui met un point d'honneur à rechercher et à sélectionner des produits qualitatifs, de privilégier les circuits courts et de travailler avec des producteurs respectueux de l'environnement, passionnés et amoureux de leur terroir. Thés, cafés, confiseries, chocolats, épices, vins, spiritueux, bières, terrines, tartinables, etc... Le Coin des Épicuriens regorge de nos magnifiques trouvailles.

contact@lecoindesepicuriens.com
www.lecoindesepicuriens.com
09 70 99 22 13
481 Avenue de Mazargues
13008 Marseille

Nos horaires d'ouvertures :
du mardi au samedi
10h00 – 13h00 //
15h00 – 19h30



Christian DONATI qui nous a quittés récemment était notre Petit Prince par ses poèmes que nous continuerons à publier pour perpétuer sa mémoire et parce qu'ils sont tout simplement magnifiques.

LE PETIT PRINCE EST MORT Christian DONATI 23 Mars 2016

On va bientôt siffler la fin de la récré
Ranger les crayons Bic et nos bâtons de craie
Le Petit Prince est mort, la nouvelle a couru
C'est arrivé tout près juste au coin de la rue.

Il passait par hasard juste à ce moment là
On a pu retrouver son cartable éventré,
Des pages de cahier voletant ça et là
Des mèches de cheveux presque d'un blond cendré...
Le Petit Prince est mort nous laissant orphelins
Lui qui savait parler au ciel et aux étoiles,
De l'oued et du mistral courbant les fleurs de lin,
Dont il gardait d'ailleurs trois ou quatre pétales....

Quand l'avion de Saint - Ex s'est écrasé en mer
Vous l'ignorez bien sûr, mais il était à bord,
J'aurais dû filmer ça mais n'étant pas Rohmer
J'ai dû y renoncer et suis resté au port .
Quelques miles à peine au large de Cassis
Saint- Ex a disparu mais pas notre héros,
Il a sauté à temps et par miracle ainsi
On pouvait le croiser entre Fos et Carro.

Les miracles n'ont lieu qu'une fois dans la vie
Lui ne le savait pas étant persuadé
Qu'il était invincible et mettait au défi
Les cons de ce bas monde et tous leurs affidés
Et ne doutant de rien il avançait toujours
On retrouvait en lui du Saint Exupéry
Le regard attentif, vivant au jour le jour,
Il allait son chemin de Damas à Paris.

On va bientôt siffler la fin de la récré,
Ranger les crayons Bic et nos bâtons de craie
Le petit Prince est mort, la nouvelle a couru
C'est arrivé tout près juste au coin de ma rue.

Jany Tétard AUDAN

Pour notre plus grand plaisir Jany AUDAN continue à nous
envoyer des poèmes qui sont autant de réflexions. Merci !

La simplicité pour cacher la complexité : c'est le secret de la vie...
Une perle de sang qui roule au bout du doigt,
Une larme apeurée qui coule sur la joue,
Notre cœur affolé par un simple baiser,
Et la semence pour la naissance d'un enfant...

Rendre hommage à la modeste pâquerette,
Et que dire du gland, prometteur éternité !
Regrouper vingt-quatre lettres pour emplir la bibliothèque
De notre esprit toujours en éveil...

Rire à deux, à dix, en multitude,
Applaudir après une pluie de notes éternelles...

S'il vous plaît, ne rompez pas la chaîne,
Le chêne ne nous le pardonnerait pas.

Très beau texte de Prévert et tellement vrai

A peine la journée commencée et ... il est déjà six heures
du soir.

A peine arrivé le lundi et c'est déjà vendredi. ...

Et le mois est déjà fini...

Et l'année est presque écoulée...

et déjà 40, 50 ou 60 ans 80 ans de nos vies sont passés...

Et on se rend compte qu'on a perdu nos parents, des
amis.

→ Et on se rend compte qu'il est trop tard pour revenir
en arrière ...

Alors...

Essayons malgré tout, de profiter à fond du temps qui
nous reste...

N'arrêtons pas de chercher à avoir des activités qui nous
plaisent...

Mettons de la couleur dans notre grisaille...

Sourions aux petites choses de la vie qui mettent du
baume dans nos cœurs.

→ Et malgré tout, il nous faut continuer de profiter
avec sérénité de ce temps qui nous reste. Essayons
d'éliminer les "après" ...

Je le fais après ...

Je dirai après ...

J'y penserai après ...

→ On laisse tout pour plus tard comme si "après" était
à nous.

→ Car ce qu'on ne comprend pas, c'est que :

Après, le café se refroidit ... après, les priorités changent
...

→ Après, le charme est rompu ...

Après, la santé passe ...

→ Après, les enfants grandissent ...

→ Après, les parents vieillissent ...

→ Après, les promesses sont oubliées ...

→ Après, le jour devient la nuit ... après, la vie se
termine ...

→ Et après c'est souvent trop tard... Alors... Ne laissons
rien pour plus tard...

Car en attendant toujours à plus tard, nous pouvons
perdre les meilleurs moments, ...

Les meilleures expériences,

→ Les meilleurs amis,

→ La meilleure famille...

Le jour est aujourd'hui... L'instant est maintenant...
Nous ne sommes plus à l'âge où nous pouvons nous
permettre de reporter à demain ce qui doit être fait tout
de suite.

→ Alors voyons si vous aurez le temps de lire ce
message et ensuite de le partager.

→ Ou alors vous le laisserez peut-être pour... "plus
tard"...

→ Et vous ne le partagerez pas.

D'après une étude américaine, 20% des habitants de notre
planète parlent anglais.

Oui, les 80% restants n'ont pas compris la question.

Jean Yanne.

A B C D E F G H I J

1										
2										
3										
4										
5										
6										
7										
8										
9										
10										

S U D O K U

	1			6			7	3
					2		9	
5	6	2		3				
					5	7		8
		5	3		7	1		
2		7	1					
				7		8	3	5
	5		4					
7	8			5			1	

SUITE COIN DES POETES

L'automne

Déjà, le ciel est triste et lourd. C'est à peine si l'on devine les îles qui s'allongent à quelques milles, dans la rade. Dans le crachin automnal de cette longue journée pâle doit passer une barque de pêche. Car l'on perçoit qui traverse la brume le bruit de son moteur, régulier, étouffé, angoissé. Sur la petite plage, non loin d'où je me trouve on entend la vague qui monte, qui roule et redescend, jouant avec les galets comme avec des perles qui ruissellent et qui brillent. Dans l'eau qui clapote, les galets s'entrechoquent. Deux tronçons de poutre coincés entre deux roches frottent l'un contre l'autre en gémissant. Peut-être regrettent-ils quelque demeure lointaine d'où un jour la vieillesse ou les vicissitudes

HORIZONTAL

1- Il leur a fallu une "guerre" de 100 ans pour être admises comme telles... 2- Une protection pour "Pancho". 3- Doublé pour un chant d'oiseau. L'âme de l'artiste. 4- Surfaces uniformes. Manque d'énergie. 5- Paradoxalement quelquefois elle flotte. Inutile au polyglotte. 6- La dernière chose à rendre. Sert de prétexte. 7- Note de base. Luciole pour un tel ver. 8- Île verte. Nourriture providentielle. 9- En fin de vie. Article du Cordobès. 10- Tel fut fait par l'enfant prodige. Accessoire de Caddie.

VERTICAL

A- Il tutoie les sommets. B- Un bar à Marseille. On peut dire de lui qu'il s'est mis à "tables".. C- On y trouve le parmesan et la bolognaise. Pingre aussi. D- Un moyen de paiement moderne. Symbole chimique. Pour les architectes en culottes courtes. E- Soutient amovible. Possédé. F- Déserts. User avec de l'huile de coude... G- Faisait rougir les anciens. Blancs seings. H- Un pêcheur à plume. I- Elle s'est retrouvée à poils... Non acquise. J- Vieux monsieur. Une fenêtre sur le monde.

IMPASSE de L'HUMOUR

Parlons des hommes politiques !...

- Les hommes politiques et les couches doivent être changés souvent... et pour les mêmes raisons. G.-B. Shaw.
- Pour la politique, les russes sont très forts : un homme de fer à la tête et tous les autres en taule. Coluche.
- Un traître est un homme politique qui quitte votre parti pour s'inscrire à un autre. Par contre, un converti est un homme politique qui quitte son parti pour s'inscrire au vôtre. Clémenceau.
- Les hommes politiques ne connaissent la misère que par les chiffres, on ne pleure pas devant les chiffres. Abbé Pierre.
- Il y a trois sortes d'hommes politiques : ceux qui troublent l'eau ; ceux qui pêchent en eau trouble ; et ceux, plus doués, qui troublent l'eau pour pêcher en eau trouble. Arthur Schnitzler.
- On compare souvent les hommes politiques à des acteurs. C'est très injuste pour les acteurs. Guy Bedos.
- Faire parler un homme politique sur ses projets et son programme, c'est comme demander à un garçon de restaurant si le menu est bon. Jean Dutourd.
- Ça doit être un métier difficile z'homme politique?? C'est pas vrai?! Les études c'est très simple. Les études c'est cinq ans de droit, tout le reste de travers. Coluche.
- Un politicien est un individu dont les opinions politiques sont opposées aux vôtres. S'il a les mêmes idées que vous, c'est un homme d'Etat. David Lloyd George. les
- En politique, si vous voulez des discours, demandez à un homme. Si vous voulez des actes, demandez à une femme. M. M. Thatcher

avaient arrachés les jetant sans émoi sur la mer furieuse. Mais, une vague forte soudainement déferle et de son drap d'écume blanche elle recouvre et le bois et la roche dans un vacarme fou qui fait trembler mon être. Déjà, j'ai sauté sur la roche voisine. Puissions-nous toujours sauter sur une roche voisine !

Edmond Lions

“Je suis charmée de la beauté singulière de cette ville. Je demande pardon à Aix, mais Marseille est bien jolie”
Mme de Sévigné -1626-1696 – Correspondances.

“En entrant dans Marseille, nous avons perçu du haut d’une rue les cours dont la beauté et le grouillement étrange donnent une bonne impression de Marseille (...) Je suis convaincu que Marseille est la plus belle ville de France. Elle est tellement différente de toutes les autres.

Arthur Schopenhauer, philosophe allemand (1788-1860) Journal de voyage.

“Allez à Marseille. Marseille vous répondra. Cette ville est une leçon. L’indifférence coupable des contemporains ne la désarme pas. Attentive, elle écoute la voix du vaste monde et, forte de son expérience, elle engage, en notre nom, la conversation avec la terre entière. Un oriflamme claquant au vent sur l’infini de l’horizon, voilà Marseille. Albert Londres journaliste français (1884-1932) Marseille : Porte du Sud.

“Marseille n’est pas une ville pour touristes. Il n’y a rien à voir. Sa beauté ne se photographie pas. Elle se partage. Ici, il faut prendre partie. Se passionner. Etre pour, être contre. Etre violemment. Alors seulement ce qui est à voir se donne à voir. Et là, trop tard, on est en plein drame. Un drame antique où le héros c’est la mort. A Marseille, même pour perdre, il faut savoir se battre.

Jean Claude Izzo-Total Khéops 1995.

Ici, celui qui débarque un jour sur le Port, il est forcément chez lui. D’où qu’il vienne- On est chez soi à Marseille. Dans la rue on croise des visages familiers, des odeurs familières, ... Marseille est familière.

Jean Claude IZZO – Dès le premier regard.

UN PEU DE PROVENÇAL...

La langue provençale se perd ! Heureusement nous avons dans la Quartier un bon connaisseur et en même temps “pratiquant” c’est Edmond LIONS. Nous lançons un défi : qui pourra répondre ou compléter, ou envoyer un texte sans rapport avec celui-là mais en provençal. Pour voir s’il reste encore des adeptes de cette langue d’Oc dans le Quartier...

“Bon à saché :

Li gens de Sant'-Anno sabon que de carriero de nosto vilage porton lou nom de personalita qu'eron di prouvençau de bono souco coume Batisto Bonnet, Peire Chabert, Lebaud Baverel, Ludovi Legré de felibre que l'un -lou ptroumié- es esta majourau e pouèto et un autre -lou darrié, boutanisto ami de Mistral ??

Faudrié ié dire !

Bon vespré !”

Eimound.

CITATIONS

Antoine de Saint-Exupéry

Etre homme, c'est précisément être responsable. C'est connaître la honte en face d'une misère qui ne semblait pas dépendre de soi. C'est être fier d'une victoire que les camarades ont remportée. C'est sentir, en posant sa pierre, que l'on contribue à bâtir le monde. Antoine de Saint-Exupéry

Le Corbusier :

- Si le soleil entre dans la maison il est un peu dans votre cœur.
- Les matériaux de la planification urbaine sont les suivants : ciel, espace, arbres, acier et ciment dans cet ordre et cette hiérarchie.

Einstein

- C’est le devoir de chaque homme de rendre au monde au moins autant qu’il en a reçu.
- L’Ecole devrait toujours avoir pour but de donner à ses élèves une personnalité harmonieuse et non de les former en spécialistes.
- Il est plus facile de désintégrer un atome qu’un préjugé.
- La valeur d’un homme tient à sa capacité à donner et non à sa capacité de recevoir.

Nous venons de perdre des amis très chers :

Jean Marie BRUN

Jean Marie BRUN nous a quittés le 30 mai.

C’était un fidèle des réunions du CIQ de Ste Anne, malgré des problèmes de santé ces dernières années (dialyse), et il faisait partie de son Conseil d’Administration. Il avait eu une carrière d’Educateur technique spécialisé à Marseille à l’Ecole Les Marronniers à St Loup avant de prendre sa retraite.

Le CIQ où il avait de nombreux amis présente à son épouse Yvette à ses enfants Michel et Hervé, à ses petits-enfants et arrière- petits-enfants ainsi qu’à toute sa famille ses condoléances et l’expression de toute son estime.

Marc CRES

Décès de Marc CRES le 7 septembre 2022. Beaucoup le connaissaient dans notre Quartier. Il avait été Adjoint à la Mairie 6/8. Avec son frère il animait une maison d’édition-Editions Marc CRES- qui a fait paraître des livres magnifiques sur Marseille et la Région ainsi que des agendas.

Le CIQ de Ste Anne présente à son épouse Eliane à son fils Nicolas à ses petits-enfants ainsi qu’à toute sa famille ses condoléances et l’expression de toute sa considération.

Marcelle LESCLOUS

Marcelle LESCLOUS nous a quittés le dimanche 9 octobre 2022. Elle était depuis peu dans une maison de repos à La Destrousse et se préoccupait de revenir à Marseille dans une Ehpad, Et puis son état s’est brusquement aggravé et elle a été transférée à l’Hôpital Nord où elle est décédée. Elle laisse un grand souvenir chez ses amis du CIQ et des A.I.L.de Ste Anne, par son esprit ouvert et curieux de tout et aussi, ce qui n’est pas si fréquent, par son attention aux autres et son empathie.

Son fils Frédéric et sa belle-fille Nathalie ont pris l’heureuse initiative de réunir chez eux ses ami (e)s proches pour évoquer sa mémoire et son parcours. Le CIQ et les A.I.L de Ste Anne leur présentent ainsi qu’à toute sa famille et à ses proches leurs condoléances et le témoignage de leur estime.



La Maison
des Obsèques
GROUPE vyv

Établissements LA ROSA
Depuis 1973



POMPES FUNÈBRES • MARBRERIE • CONTRATS OBSÈQUES

MARSEILLE

29 boulevard de l’Océan 13009

04 91 16 77 77

ORIAS N° 07033181 • HABILITATION N° 21/13/0168



↑ FLASHEZ ICI ↑

Retrouvez toutes nos agences sur www.pompes-funebres-13.com

RÉSIDENCE MÉDICALISÉE STE ANNE

50 Bd Verne 13008 - www.sainteannemarseille.com

Une nouvelle Directrice est en place depuis le 1er novembre Achima BOUCHAFRA.
Elle vous réservera le meilleur accueil-Tel 04.91.32.01.00 – dir-ste-anne-marseille@domusvi.com.

LES ANNONCES

SOUTIEN SCOLAIRE :

Parents et grands-parents, je vous propose d'accompagner vos enfants ou petits-enfants en mathématiques, français et anglais afin de leur donner les outils et la confiance en soi nécessaires pour qu'ils s'investissent davantage dans ces disciplines.

Je me déplace jusqu'à votre domicile dans les 8, 9 et 10èmes arrondissements. Au plaisir de vous rencontrer.

Nicolas Lacan - 06 12 55 38 88

Retraité, très bon bricoleur, vous propose ses services pour tous travaux intérieurs, montage et démontage de meubles, pose de cuisine équipée, petits travaux de plomberie, peinture, pose de tringles à rideaux, serrurerie... Marc 06 74 59 78 51

INFORMATIQUE :

Besoin d'aide en informatique ?

Je peux vous assister dans les tâches telles que le nettoyage logiciel de votre ordinateur pour l'alléger un peu, l'achat et l'installation de nouveaux composants afin de le rajeunir, le transfert de photos depuis votre appareil ou téléphone, la sauvegarde de vos photos et documents, conseils adaptés pour l'achat d'un nouvel ordinateur.... Je suis aussi à votre disposition pour tout autre problème technique que vous pourriez rencontrer.

Nicolas Lacan - 06 12 55 38 88

Angle Bd de Ste Anne et Av de Mazargues



1895



Aujourd'hui

SOLUTIONS DES JEUX

Place des "ECHOSCROISES"

	A	B	C	D	E	F	G	H	I	J
1	E	L	E	C	T	R	I	C	E	S
2	S	O	M	B	R	E	R	O		I
3	C	U	I		E	G	E	R	I	E
4	A	P	L	A	T	S		M	O	U
5	L		I	L	E		V	O		R
6	A	M	E		A	L	I	B	I	
7	D	O		L	U	I	S	A	N	T
8	E	I	R	E		M	A	N	N	E
9	U	S	A	G	E	E	S		E	L
10	R	E	T	O	U	R		T	E	E

Rue du Sudoku

9	1	8	5	6	4	2	7	3
3	7	4	8	1	2	5	9	6
5	6	2	7	3	9	4	8	1
6	3	1	9	2	5	7	4	8
8	9	5	3	4	7	1	6	2
2	4	7	1	8	6	3	5	9
4	2	9	6	7	1	8	3	5
1	5	3	4	9	8	6	2	7
7	8	6	2	5	3	9	1	4

PARTENAIRE DE VOTRE CIQ

E.Leclerc 
Sormiou

Nous vous accueillons tous les jours :

Du lundi au jeudi : de 8h30 à 20h00 | Vendredi et samedi : de 8h00 à 20h00

le dimanche matin : de 8h00 à 13h00



Retrouvez toutes nos offres du moment en flashant le code :

E.Leclerc Sormiou - 13009 Marseille
04 96 14 07 30
www.e.leclerc/mag/e-leclerc-sormiou



P. PRINDERRE

Depuis 1961

DÉCORATION • PEINTURE • PAPIER-PEINT
REVÊTEMENTS SOLS ET MURS • FAÇADE

46 bd Alméras 13009 Marseille
Atelier : 32 rue Mathieu Stilatti 13003 Marseille
Tél. / Fax. 04 91 77 64 61 Port. 06 61 34 74 16
philippe.prinderre@sfr.fr

Comparez votre MUTUELLE D'ASSURANCE

SPECIALISTE SENIORS



Exemples de tarifs selon l'âge :
à 55 ans → 51,31€ /mois*
à 65 ans → 60,11€ /mois*
à 75 ans → 77,29€ /mois*
à 80 ans → 90,23€ /mois*

Sans limite d'âge à l'adhésion

Devis gratuit
Tarif 2022

- Réduction couple
- Carte Tiers payant
- Renfort des garanties à la carte
- Pas de délais d'attente et de questionnaire médical
- Remboursement : médecine complémentaire, pédicure, podologue, ostéopathe...
- Assistance : TV, aide ménagère, gardes des animaux familiers, etc.

du lundi au vendredi
de 9h à 12h et 14h à 18h

EGI Assurances

09 75 85 89 75 - 06 61 10 85 13
egi.assurances@gmail.com

INNACOLO ELEC
INSTALLATION & DÉPANNAGE 7J/7

Régis INNACOLO
06 60 58 37 96



Quartier Ste Anne
Fax 04 91 77 22 39 - innacolorv@gmail.com

CIQ Sainte Anne

388 av de Mazargues
13008 Marseille
Tel : 07.88.60.67.52
Mail : ciq.sainteanne@gmail.com

ADHESION 2023

COTISATION ANNUELLE POUR LES PARTICULIERS : 15€ ou 20€ pour un couple

NOM : _____ PRENOM _____

ADRESSE :

Téléphone :

Adresse mail : _____ @ _____

Bulletin à retourner dûment complété avec votre participation par chèque bancaire libellé au nom du C.I.Q Sainte Anne.
Ecrire votre adresse e-mail bien lisiblement. MERCI



Révélez
votre
audition,
avec
l'innovation
Signia
Active Pro !



Rechargeable
26h d'autonomie

Essai
1 mois
OFFERT⁽¹⁾



Design
avant-gardiste

Bilan
auditif
OFFERT⁽²⁾



Connecté Bluetooth®
TV, appels et appli

Prenons
RDV !

sonance
AUDITION

ENTRE NOUS, IL Y A L'ÉCOUTE.

SONANCE MARSEILLE 8^{ème}
90 B, av. de Mazargues
04 91 25 46 85
marseille8@sonance-audition.fr

(1) Sur prescription médicale, sans engagement. (2) À visée non médicale.
©WSAUD A/S 2021.

POINT FORT
FICHET



Porte blindée
Serrure de sécurité
Coffre-fort
Grille extensible
Alarme
Télésurveillance



Ets
GILLY

Entreprise familiale depuis 1985
- Ouverture de Porte
- Dépannages serrures toutes marques
Tél. 06 26 03 04 23
- Reproduction de toutes clés



Fenêtres PVC
et Aluminium
Volets roulants
et battants
Portail et Automatisation
Stores toiles

ATTENTION NOUVELLE ADRESSE : 38 bd Barral 13008 Marseille (à côté du crédit mutuel)

☎ 04 91 22 60 41 - www.gilly.pro **Hall d'exposition - DEVIS GRATUIT**



ORPEA « LA RENAISSANCE »

La vie continue avec nous

Au cœur du 8^{ème} arrondissement de Marseille,
une équipe de professionnels à votre service vous accueille.

- Personnel présent 24h/24
- Nombreux professionnels libéraux (kinésithérapeutes, orthophonistes, pédicures, coiffeuses,...)
- Unité Spécialisée Alzheimer
- Grande terrasse extérieure ombragée
- Chambres rénovées
- Restauration de qualité confectionnée sur place
- Balnéothérapie et espace multi sensoriel



SCAN ME



SCAN ME

17, bd Pèbre 13008 Marseille - 04 91 30 58 00 - larenaissance@orpea.net - www.orpea.com

Horlogerie Bijouterie
Au Gré du Temps

Réparation montres, bijoux
Restauration pendules

Concessionnaires : Citizen, Serge Blanco

32 rue Thieux, 13008 Marseille, Tél. 04 91 76 29 55



Ambulances
du *Huitième*

TRANSPORTS TOUTES DISTANCES

TRANSPORTS TOUTES DISTANCES

SOINS - RÉÉDUCATION

RADIOTHÉRAPIE - ETC

04 91 78 17 16